

# **Apèndix 11**

## Apèndix 11. ELS DELMES MENORS SEGONS EL LLIBRE VERD

Taula 11.1. Els delmes menors a les parròquies gironines segons el *Llibre Verd*

N.	PARRÒQUIA	DELMADORS	DELMES MENORS
<b>ARDIACONAT DE GIRONA</b>			
2	Girona, St. Feliu de	Bernat de Taialà, ciutadà de Girona	Possessions de Vallpregona (6 ll.)
2	Girona, St. Feliu de	Pere de Camós	Possessions seves de Sala
2	Girona, St. Feliu de	Senyor de la força de la vall de St. Daniel	Possessions de la vall del seu domini
2	Girona, St. Feliu de	Hereu del mas Gener de Montilivi	Alguns llocs dels territoris de Vila-roja i Montilivi
2	Girona, St. Feliu de	Capellà de St. Daniel de Girona	½ d. i braçatge en les possessions d'1 borda
4	Sta. Eulàlia Sacosta i Campdorà	Capellà de St. Daniel de Girona	Possessió d'en Puig a Montjuïc del domini del monestir
4	Sta. Eulàlia Sacosta i Campdorà	Capellà de St. Feliu de Girona	Terres de Coll d'Auleda, de la capellania
4	Sta. Eulàlia Sacosta i Campdorà	Cabiscol de St. Feliu de Girona	Terres sota domini directe de l'ardiaca d'Empúries de la seu de Girona
7	Anglès	Diaca	Gruany i mill de Plantadís i Terrats
8	Llor, St. Julià del	Rector	Possessions que són en propietat de l'església, a puig Rodon i a tocar l'església
9	Constantins	Sagristà	Possessions de la sagristia, terra d'un mas i carnatge en 3 masos situats a prop la cellera
11	Amer, St. Climent d'	Capellà	2 masos i possessions
12	Amer, St. Miquel d'	Capellà	Hort de la capellania + ½ d. 3 masos de St. Genís
13	Pallerols, St. Feliu de	Rector o capellà	Terres alodials de l'església + d. carnatge dels albergs prop del mas Torn, 1 masoveria i mig mas
13	Pallerols, St. Feliu de	Hereu de Simó de Vilar, de St. Feliu de Pallerols	Terres i possessions (6 masos) de la muntanya Roca-roja (6 ll.)
13	Pallerols, St. Feliu de	Ramon Socarrats, de Bianya, hereu i senyor de l'alberg de Cloper de St. Feliu de Pallerols	1 mas i possessions
13	Pallerols, St. Feliu de	Rector de St. Miquel de Pineda	½ masada de Pallerols
14	Planes, les	Rector	½ 13 masos i possessions + ½ d. horts i possessions vora la cellera de les Planes + 1/6 d. esplets coromines de la cavalleria de les Planes + ½ d. terres de la joveria del castell d'Hostoles + d. carnatge i llana dels habitants de la cellera
14	Planes, les	Capellà	½ 13 masos i possessions + ½ d. horts i possessions vora la cellera de les Planes + 1/6 d. esplets coromines de la cavalleria de les Planes + ½ d. terres de la joveria del castell d'Hostoles
14	Planes, les	Capellà o rector de St. Feliu de Pallerols	1 possessió
14	Planes, les	Clergues establerts a St. Cristófor de les Planes i Sta. Maria de Rocacorba per Guillem Costa	Masos i possessions dels beneficis
14	Planes, les	Hereu del mas de Curs	Mas seu i terres. [El té per compra feta a la casa de St. Romà]
14	Planes, les	Pere de Vilamalla o Simó de la Cellera	1 possessió o horta. [La té per compra a l'hereu de la casa de les Planes]

15	St. Pere Sacosta	Rector	D. de la via missadera al mas Quer fins a l'església + 2 o 3 peces de l'alou de l'església + terres del benefici
16	Pineda, St. Miquel de	Rector	Mas i possessions
17	Colltort	Hereu de Pere Palau de les Planes	1 mas, 1 masoveria i terres
17	Colltort	Ramon de Port (cavaller i batlle)	1 masoveria i terres
17	Colltort	Pere de Coll, hereu i senyor del castell de Colltort	1 masoveria, terres i muntanya de Colltort i masos de propietat del castell
18	Cogolls	Sagristà	1 vinya i hort de la sagristia + Carnatge de la cellera de Cogolls
18	Cogolls	Ramon de Port (cavaller i batlle)	1 mas, 1 masoveria i terres
18	Cogolls	Hereu del mig mas des Pedregós de Cogolls (pagès)	1 trilla
19	Encies, les	Rector	1 masoveria i terres de la rectoria
20	St. Aniol (de Finestres)	Capellà de St. Aniol	Masos i terres de la capellania
20	St. Aniol (de Finestres)	Sagristà	Carnatge de 2 masos (Hi ha qüestió entre el sagristà, el capellà i Galzeran de Balbs)
21	Sobre-roca	Rector	3 horts de la rectoria
21	Sobre-roca	Capellà	Algunes terres de la capellania
22	Llémena, St. Esteve de	Capellà	Terres de la capellania
24	Granollers (de Rocacorba)	Sagristà	2 masos i terres de la sagristia (per assignació d'un aniversari)
24	Granollers (de Rocacorba)	Capellà	3 masos i terres de la capellania
24	Granollers (de Rocacorba)	Abat de Sta. Maria d'Amer	3 masos i terres
24	Granollers (de Rocacorba)	Obra de l'església de Granollers	Olives de la parròquia (excepte els masos del sagristà i l'abat d'Amer)
26	Llorà	Capellà	Terres de la capellania
27	Ginestar	Rector	Terres de la rectoria
28	St. Gregori	Diaca	1 mas i terres de la capellania
28	St. Gregori	Abat de St. Pere de Galligants	½ d. 5 masos i terres del veïnat d'Eixemins
28	St. Gregori	Brunissenda muller d'Eimeric de la Via, ciutadà de Girona	½ d. 5 masos i terres del veïnat d'Eixemins i del mas Caparó
28	St. Gregori	Hereu del mas Caparó de St. Gregori	½ d. Terres que té per l'hospital de la seu de Girona o de Galligants
28	St. Gregori	Capellà	Polls de la cellera de St. Gregori
29	Paret Rufi	Sagristà i diaca	Gruany de la parròquia
29	Paret Rufi	Diaca	Terra d'un mas
29	Paret Rufi	Sagristà major de St. Feliu de Girona	Lloc o veïnat de Domeny
30	Fontajau	Bisbe de Girona	Terres de senyoria episcopal
30	Fontajau	Abat de St. Feliu de Girona	Terra de senyoria de St. Feliu
30	Fontajau	Bernat Oliva, clergue beneficiat dels 12 preveres de la seu de Girona	Terres
32	Cartellà, St. Feliu de	Sagristà	Terres de la sagristia
32	Cartellà, St. Feliu de	Domer	Terres de la doma
32	Cartellà, St. Feliu de	Capellà	2 masos i terres de la capellania
33	St. Medir	Sagristà de Sta. Maria d'Amer	Terres de senyoria de Sta. Maria d'Amer
34	Canet	Clergues (sagristà i domer)	Terres dels seus beneficis + 1/6 d. raïms, llegums, llana i carnatge de la parròquia
34	Canet	Capellà	Terres de la capellania + 1/6 d. raïms, llegums, llana i carnatge de la parròquia
34	Canet	Capellà, sagristà i domer	Carnatge i llana de 4 masos i delme dels esplets de les terres de 5 masos i altres
34	Canet	Abat de St. Pere de Galligants	2 masos i terres
34	Canet	Dalmau de Canet (cavaller)	1/3 d. raïms, llegums, llana i carnatge de la parròquia
34	Canet	La filla de Bernat de Mata d'Osor	1/6 d. raïms, llegums, llana i carnatge de la parròquia

34	Canet	Clergues establerts per Guillem Costa a les esglésies de Rocacorba i St. Pere Sacosta	1/6 d. raïms, llegums, llana i carnatge de la parròquia
35	Adri	Sagristà	Horts del seu benefici
35	Adri	Diaca	Horts del seu benefici
35	Adri	Paborde d'Agost de la seu de Girona	1 mas i terres
35	Adri	Rector de l'altar de St. Jaume de St. Feliu de Girona	2 masos i terres
36	Biert	Capellà	2 masos i pertinences
36	Biert	Rector de l'altar de St. Miquel de la seu de Girona	3 masos i pertinences
36	Biert	Sagristà i diaca	Carnatge de 2 masos
36	Biert	Cambrer de St. Esteve de Banyoles	2 masos i pertinences
36	Biert	Dalmau de Canet (cavaller)	1 mas i possessions
37	Montcal	Rector	Cànem, lli, carnatge i llana d'1 mas i d'1 borda
38	Montbó	Rector	2 masos i possessions + Carnatge i llana de 3 masos
38	Montbó	Paborde d'Agost de la seu de Girona	3 masos
38	Montbó	Rector de l'altar de St. Jaume de St. Feliu de Girona	1 mas
38	Montbó	Abat de Sta. Maria d'Amer	1 mas i pertinences
38	Montbó	Rector de la Mota	1 mas i pertinences
38	Montbó	Hospital de St. Llorenç de les Arenes	1 mas i pertinences
42	Riudellots de la Creu	Sagristà	Hort de la sagristia
42	Riudellots de la Creu	Pere Novell (laic)	2 feixes de terra
43	Terri, St. Andreu del	Clergue	1 possessió i 1 feixa
45	Palol de Revardit	Sagristà, diaca i capellà	Diversos masos de Torrent
45	Palol de Revardit	Paborde de St. Martí Sacosta	1 mas i possessions
46	Camós, Sta. Maria de	Almoïna del Pa de la seu de Girona	Possessions de la senyoria de l'Almoïna
46	Camós, Sta. Maria de	Berenguer de Noguera, clergue establert a St. Esteve de Banyoles pel monjo Guillem de Cistella	Masos i possessions de la cambreria de St. Esteve de Banyoles
46	Camós, Sta. Maria de	Almoïna de St. Esteve de Banyoles	Terres de 4 masos
46	Camós, Sta. Maria de	Guillem Oliva clergue establert a la capella del palau del sagristà major de Girona	Possessions
46	Camós, Sta. Maria de	Paborde d'Agost de la seu de Girona	Possessions de senyoria del paborde i d'altres possessions
46	Camós, Sta. Maria de	Clergue establert a l'altar de St. Jaume de St. Feliu de Girona	Possessions
46	Camós, Sta. Maria de	Rector de Sta. Maria de Camós	Carnatge, llana i formatges de la parròquia
47	Camós, St. Vicenç de	Capellà	Possessions de Costa Rabea, des Planters i de la capellania (12 ll.)
47	Camós, St. Vicenç de	En Solers de Biert laic	½ d. possessions des Planters
47	Camós, St. Vicenç de	Pere Plaça, de Banyoles [Va vendre la seva part del delme a l'Almoïna del Pa de la seu de Girona]	¾ d. 4 possessions i vinyes (1 ll.)
47	Camós, St. Vicenç de	Candela de St. Esteve de Banyoles i Berenguer de Noguera, clergue establert al monestir pel monjo Guillem de Cistella	¼ d. 4 possessions i vinyes (6,6 ll.)
47	Camós, St. Vicenç de	Ramon Serra, Joan Torrent, Arnau Ferrera, Guillem Mir i altres homes depenents de la casa de Calbs [Compren la part del delme a la senyora de Calbs, muller de Berenguer Alió]	Possessions i 2 masos que havien estat de la casa de Calbs
47	Camós, St. Vicenç de	Llorenç Bertran	1 possessió
50	Borgonyà	Rector	7 possessions d'1 mas del benefici i 2 terres (1 ll.)
50	Borgonyà	Obra de St. Joan de Borgonyà	1 feixa (però el tinent no vol pagar)
51	Cornellà i Sords	Clergue beneficiat a l'altar de St. Miquel de l'església de Cornellà	Possessions a les Coromines des Prats, al Puig Baulol, del mas Caselles d'Amont de Sords i de l'altar de Sta. Maria (5 ll.)
51	Cornellà i Sords	Capellà	Possessions de la capellania a Sords

51	Cornellà i Sords	Dalmau Xatmar, senyor del castell de Medinyà	½ d. possessions de Puig Baulol, del mas Caselles d'Amont i de l'altar de Sta. Maria
51	Cornellà i Sords	En Bestida de Borgonyà	Possessió seva dita Reigalbert [Ara la té en Pere Cornellà de Sords]
52	Terri, Sta. Llogaia del	Capellà	Terres i possessions de la capellania
53	Pujals dels Cavallers i Pujals dels Pagesos	Sagristà de Pujals dels Pagesos	Possessions d'1 mas i d'altres possessions
53	Pujals dels Cavallers i Pujals dels Pagesos	Capellà de Pujals dels Cavallers	Possessions de la capellania
54	Vilamarí	Clergues curats	2/3 d. 4 masos i possessions
54	Vilamarí	Berenguer de St. Esteve	1/3 d. 4 masos i possessions
54	Vilamarí	Capellà	Possessions de la capellania
55	Guialbes, St. Esteve de	Altar de St. Joan de l'església de St. Esteve de Guialbes	Algunes terres (0,5 ll.)
55	Guialbes, St. Esteve de	Capellà	Possessions de la capellania
55	Guialbes, St. Esteve de	Prior de Sta. Maria de les Olives	2/3 d. possessions de les Olives
55	Guialbes, St. Esteve de	Berenguer de St. Esteve	1/3 d. possessions de les Olives
57	Orriols	Diaca (per donació del senyor del castell d'Orriols)	Possessions a Garrigalls i laboració del castell d'Orriols (5 ll.)
57	Orriols	Jaume Saule, clergue de Sta. Maria d'Amer i de St. Daniel	Possessions de 3 masos ( <i>d. i domini directe</i> : 5 ll.)
57	Orriols	Prior de Sta. Maria de les Olives	Terres del domini directe de Sta. Maria del Collell
58	Llampaies	Sagristà de St. Miquel de Fluvià	Algunes terres + Carnatge dels homes joves i borders + lli i cànem de l'horta (2,5 ll.)
58	Llampaies	Paborde de l'Almoina del Pa de la seu de Girona	Coromina de Guillem Bernat Jover (12 s.)
58	Llampaies	Obra de St. Martí de Llampaies	Coromina de St. Martí (12 s.)
59	Viladasens	Capellà	Possessions de la capellania
60	Fallines	Capellà	Possessions + ½ d. llana, carnatge, cànem i lli de la parròquia
61	Vilafreser	Sagristà	Possessions de la sagristia prop la cellera de Vilafreser
62	Medinyà	Clergue establert a l'altar de St. Pere de l'església de Medinyà per Joan Falgueres, clergue de Medinyà difunt	2/3 d. veïnat i delmer de Sta. Fe de la Serra
63	Cervià	Prior de Sta. Maria de Cervià	Possessions de la laboració del monestir, després establertes, i terres i possessions de domini del monestir + 1/8 d. raïms, gruany, llana, carnatge, cànem, lli i hortalissa de la parròquia
63	Cervià	Clergues curats	1/8 d. raïms, gruany, llana, carnatge, cànem, lli i hortalissa de la parròquia
66	St. Martí Vell	Capellà	Vall de Valldemià
66	St. Martí Vell	Guillem de Queixàs, ciutadà de Girona	Masos del veïnat de Palol (25 s.)
66	St. Martí Vell	Pere Llac, de St. Martí Vell	Veïnat del Castellar i de Llac (8 ll.)
67	Bordils	Capellà	Terres de la capellania
67	Bordils	Hereu del mas Prat de Riudellots de la Creu	Possessions (1 hort, 1 clos, 5 feixes) que van ser d'en Rovira ciutadà de Girona
67	Bordils	Hereu del mas Casadamont de Riudellots de la Creu	Possessions (1 feixa i 1 quadre) que van ser d'en Rovira ciutadà de Girona
67	Bordils	Hereu del mas Arnau Oliba de Riudellots de la Creu	Possessions (2 feixes) que van ser d'en Rovira ciutadà de Girona
67	Bordils	Hereu del mas Berenguer Pagès de Riudellots de la Creu	1 camp que va ser d'en Rovira ciutadà de Girona
67	Bordils	Paborde de St. Martí Sacosta de Girona	Algunes terres
68	Mollet, St. Joan de	Guillem de Bordils cavaller	2/3 d. coromina i 3 camps

69	Flaçà	Sagristà	Possessions de la sagristia
69	Flaçà	Diaça	Possessions del diaconil
69	Flaçà	Capellà	Possessions de la capellania
70	Pera, la i Púbol	Bisbe de Girona, com a capellà	Terres i possessions de la capellania
70	Pera, la i Púbol	Pere Jaume	1 camp
71	Caçà de Pelràs	Capellà	Terres de la capellania
73	Madremanya	Rector de l'altar de St. Benet de la seu de Girona	2/3 d. veïnat de Bevià
73	Madremanya	Arnau de Millars cavaller	70 peces de terra
74	Corçà	Bisbe de Girona per compra de la cavalleria de Guillem Albert, cavaller	2 camps, 3 feixes i 1 clos
74	Corçà	Sagristà	3 possessions depenents de la sagristia, per raó de la clau
74	Corçà	Jaspart d'Anyells cavaller	½ d. terres de la seva cavalleria
75	Monells	Capellà	2 masos i possessions depenents dels masos
75	Monells	Ponç de St. Miquel, o de Flaçà	Part de la parròquia (1 borda, 1 mas i 1 horta) (50 s.). La té per donació feta per Pere de St. Miquel, oncle seu, en el seu darrer testament
76	St. Sadurní	Francesc Albert, clergue establert a l'església de Cruïlles per na Constança de Cruïlles	Possessions del seu benefici
76	St. Sadurní	Capellà	Possessions de la capellania
76	St. Sadurní	Bisbe de Girona, com a castlà de St. Sadurní	Possessions de la castllania (2,5 ll.)
76	St. Sadurní	Bisbe de Girona, com a paborde de Juliol i senyor del castell de St. Sadurní	Possessions que són més enllà de la riera de Daró i terres que són més a prop del castell
76	St. Sadurní	Berenguer Cresta d'Estrabau (o Berenguer Sala de St. Pol, de la Bisbal)	Possessions de 2 masos
76	St. Sadurní	Pere Jofre i Francesc Romaguera, d'Estrabau	Van comprar el d. de les possessions del seu mas i d'altres, però el bisbe no els va voler signar
77	Cruïlles	Prior de St. Miquel de Cruïlles	Veïnat de Pastells, coromina de la Porta Nova i possessions conreades directament pel monestir
77	Cruïlles	Hereu de la casa de Mont	Veïnat de Tapioles
77	Cruïlles	Arnau de Blanes	Terres del Puig de Lladrés
77	Cruïlles	Pere Romaguera de la Bisbal	Camp seu comprat a Gilibert de Cruïlles
79	Peratallada	Clergue establert a la capella del castell de Peratallada pel senyor del castell	Possessions del Pla de Palol
79	Peratallada	Capellà de Palau-sator	Lloc dit Comera
79	Peratallada	Jaume Bruguera de Peratallada	Possessions pròpies donades pel senyor Gilibert de Cruïlles
79	Peratallada	Bonet Adrover	Possessions seves donades pel noble Gilibert de Cruïlles (2,5 ll.)
79	Peratallada	Bernat Bell-lloc	Possessions pròpies, perquè ha estat enfranquit pel senyor Gilibert de Cruïlles
80	Palau-sator	Capellà	Possessions de la capellania
81	Fontclara	Rector	Possessions
82	Boadella, St. Julià de	Sagristà	2/6 d. raïms, carnatge, lli, cànem i hortalissa + ½ d. terres sota domini de l'església
82	Boadella, St. Julià de	Diaça	1/3 d. raïms, carnatge, lli, cànem i hortalissa + ½ d. terres sota domini de l'església
83	Boada, St. Feliu de, i Torrent	Capellà	Possessions de la capellania a Pantaleu
84	Pals	Capellà	Possessions de la capellania
85	Begur	Sagristà	Possessions de la capellania i 1 hort

86	Palafrugell	Prior de St. Miquel de Cruïlles	Terres depenents del monestir
86	Palafrugell	Abat de Sta. Maria de Vilabertran	Terres i possessions depenents del monestir
86	Palafrugell	Hospital de Jerusalem d'Aiguaviva	Terres i possessions depenents de la casa hospitalera
86	Palafrugell	Comanador de l'Hospital Nou de Girona	¼ d. de térmens
86	Palafrugell	Almoina instituïda per Pere Barceló	½ d. de térmens
87	Peralta, St. Climent de	Capellà de la Bisbal	Masos de Clarà i les seves possessions
90	Calonge	Capellà	10 masos i possessions
90	Calonge	Sagristà	10 masos i possessions + d. carnatge, cànem i lli en 8 masos + ¼ d. carnatge, lli i cànem de la parròquia
90	Calonge	Domers	10 masos i possessions
90	Calonge	Galzeran de Ribera cavaller	¼ d. carnatge, lli i cànem de la parròquia (30 s.)
90	Calonge	Margarida muller d'en Ponç	4 camps
91	Alls, St. Cebrià dels	Capellà	2 masos i possessions
91	Alls, St. Cebrià dels	Sagristà	½ d. cànem. [Ho té per llegat d'Arnau de Foixà <i>ad opus cordarum cimbalarum facto</i> (2 s.)

#### ARDIACONAT D'EMPÚRIES

95	Vulpellac	Capellà	Possessions de la capellania
95	Vulpellac	Capellà de la Bisbal	Delme de Clarà
95	Vulpellac	Gilbert de Cruïlles, noble i senyor del castell de Peratallada	Delme de Sta. Susanna (8 ll.). [Ho té per donació del seu oncle Berenguer de Cruïlles, aleshores bisbe de Girona)
96	Llaneres	Capellà	Possessions de la capellania
96	Llaneres	Prior de Sta. Maria d'Ullà	1 camp
96	Llaneres	Senyor del castell de Castell d'Empordà	Possessions del domini directe del castell (5 s.)
100	Rupià	Capellà	Terres i possessions de la capellania
100	Rupià	Església de Sta. Maria de Sala	Possessions sota domini directe de l'església
100	Rupià	Església de Caça de Pelràs	1 feixa sota domini directe de l'església
100	Rupià	Església de Foixà	1 feixa
101	Parlavà	Sagristà	Terres i possessions de la sagristia
101	Parlavà	Domer	Terres i possessions de la doma
101	Parlavà	Paborde d'Agost de la seu de Girona	2-3 peces de terra
102	Foixà	Capellà	Terres disperses de la capellania
102	Foixà	Rector de la capella de Foixà	Possessions dites Treces o Prats des Bosc
103	Sala, la	Rector	Possessions de la rectoria
103	Sala, la	Abat de Sta. Maria d'Amer	½ d. gra en terres i possessions sota domini directe del monestir
103	Sala, la	Cambrer de St. Miquel de Fluvià	½ d. gra en terres i possessions sota domini directe del monestir
104	Arenes, St. Llorenç de les	Comanador de l'Hospital de St. Llorenç de les Arenes	Possessions sota domini directe de l'Hospital
105	Ultramort	Clergue	1 camp
107	St. Iscle	Capellà	Possessions disperses per la parròquia
107	St. Iscle	Clergue establert per Bernat Torroella a l'església de la Bisbal	Terres i possessions per la parròquia
107	St. Iscle	Sagristà	D. cànem, lli, hortalisses i carnatge " <i>racione sue sacristie</i> "
107	St. Iscle	Comte d'Empúries	Possessions disperses sota domini comtal + Carnatge de 4 masos (50 s.)
113	Torroella de Montgrí	Prior de Sta. Maria d'Ullà [Ho rep per un establiment presbiteral instituit al monestir]	Muntanya de Torroella, llocs de sa Vall i sa Vallabela.

113	Torroella de Montgrí	Diaça	Unes poques terres.
113	Torroella de Montgrí	Capellà	Llocs diversos del pla i de la muntanya de Torroella
113	Torroella de Montgrí	Sagristà	Llocs diversos del pla i de la muntanya de Torroella
113	Torroella de Montgrí	Domer	Llocs diversos del pla i de la muntanya de Torroella
115	Bedenga (o Belcaire d'Empordà)	Prior de Sta. Maria d'Ullà	Terres i possessions sota domini directe del monestir
115	Bedenga (o Belcaire d'Empordà)	Cambrer de St. Pere de Rodes	Unes poques possessions
115	Bedenga (o Belcaire d'Empordà)	Cellerer de St. Pere de Rodes	Unes poques possessions
117	Albons	Bernat Alemany d'Orriols, senyor d'Orriols	½ d. lloc d'Angle (5 ll.)
117	Albons	Pere d'Orriols	½ d. lloc d'Angle (5 ll.)
117	Albons	Senyor d'Albons	Lloc de Masomal (1 ll.)
118	Empúries i Cinclaus	Capellà	Terres i possessions sota domini directe del senyor de Cinclaus i del comte d'Empúries al lloc Prat (1,6 ll.)
118	Empúries i Cinclaus	Sagristà	Terres i possessions sota domini directe del senyor de Cinclaus i del comte d'Empúries al lloc Prat (1,6 ll.)
118	Empúries i Cinclaus	Domer	Terres i possessions sota domini directe del senyor de Cinclaus i del comte d'Empúries al lloc Prat (1,6 ll.)
119	Armentera	Sagristà	Terres i possessions d'1 mas i altres + coromines del castell de Requesens i terres sota domini directe de l'església
119	Armentera	Capellà	Coromines del castell de Requesens i terres sota domini directe de l'església
119	Armentera	Domer	Coromines del castell de Requesens i terres sota domini directe de l'església
119	Armentera	Hospital de pobres d'Armentera	½ d. possessions de sa Illa
120	Saldet	Capellà	Possessions de la capellania
120	Saldet	Domer	1 possessió de la doma
121	Om, l' –o Pelacalç– i Montiró	Sagristà de l'Om	Unes poques terres de la sagristia
121	Om, l' –o Pelacalç– i Montiró	Domer de Montiró	Unes poques possessions de la doma
123	Garriga, la	Capellà	1/3 d. carnatge i llana dels joves homes + d. 5 possessions de la capellania
123	Garriga, la	Sagristà	1/3 d. carnatge i llana dels joves homes
123	Garriga, la	Domer	1/3 d. carnatge i llana dels joves homes
123	Garriga, la	Diaça	Unes poques terres sota domini directe de Francesc de Fortià
123	Garriga, la	Almoina del Pa de la seu de Girona	Algunes possessions del territori de Vilademat (15 vessanes de terra)
124	Verges	Clergue de la capella de la Tallada	D. lloc de Pla de Vall i territori dit Garrigagim (30 ll.)
124	Verges	Comanador de l'Hospital de St. Llorenç de les Arenes	1 mas amb terres i possessions que és del seu domini directe (5 ll.)
124	Verges	Capellà	D. lloc dit Bosc Vell
125	Marenyà	Clergue establert a l'altar de les Onze Mil Verges de la seu de Girona per Berenguer de Pau cabiscol	D. lloc dit Tor
126	Jafre	Capellà	Terres i possessions de la capellania
128	St. Jordi Desvalls	Capellà	Unes poques terres de la capellania
129	Gaüses	Capellà	Possessions de la capellania



131	Vilopriu	Capellà	Terres de la capellania, terres dites <i>Apolis</i> i coromines del castell de Vilopriu + d. muntanya de St. Mori
131	Vilopriu	Domer	D. muntanya de St. Mori
132	Saus	Sagristà	2/3 d. possessions de la sagristia i diaconil
132	Saus	Diaca	1/3 d. possessions del diaconil i sagristia
132	Saus	Obra de l'església de Sta. Eugènia de Saus	3 peces de terra de l'obreria
132	Saus	Capellà	Terres i possessions de l'estany de Camallera
132	Saus	Ferial de la seu de Girona	2/3 terres i possessions de l'Estany de Camallera (1 ll.)
134	Vilaür	Capellà	Terres i possessions d'1 mas de la capellania + algunes poques terres disperses per la parròquia
134	Vilaür	Sagristà	½ d. algunes terres de la parròquia
134	Vilaür	Diaca	¼ d. algunes terres de la parròquia
135	Calabuig	Capellà	Possessions de la capellania
136	Vilajoan	Senyor de Vilajoan	D. cànem de la parròquia
137	Arenys (d'Empordà)	Guillem de Palol d'Arenys	½ d. laboració i pertinences al seu domini
141	Fluvià, St. Miquel de	Abat de St. Miquel de Fluvià	Possessions de la vall de la Fontjoncosa, la vall Amera i les terres de sa Plana
141	Fluvià, St. Miquel de	Sagristà de St. Miquel de Fluvià	¼ d. llana, mill, gruany, faves i llegums de la parròquia + terres sota domini directe del sagristà
141	Fluvià, St. Miquel de	Cambrer de St. Miquel de Fluvià	Terres sota domini directe del cambrer
141	Fluvià, St. Miquel de	Paborde de St. Miquel de Fluvià	Terres sota domini directe del paborde
141	Fluvià, St. Miquel de	Prior de St. Tomàs de Fluvià	1 possessió i altres sota domini directe del priorat [Cal cercar més informació]
142	Palol de Vila-robau	Rector	Unes poques terres de la rectoria + 1/3 d. mill, gruany, faves i llegums
143	Fluvià, St. Tomàs de	Capellà	Possessions d'1 mas
143	Fluvià, St. Tomàs de	Rector de St. Martí de Canyà	Possessions d'1 mas
143	Fluvià, St. Tomàs de	Na Blanca de Begur	Possessions de l'estany de Canyà (50 vessanes)
145	Siurana	Guillem Juny domer	Terres i possessions de la doma als llocs ses Rabassades, Bosc i Font Antiga,
145	Siurana	Comte d'Empúries	Terres i possessions del lloc Prat o Estany de Vilacolum
145	Siurana	Capellà	1/3 d. possessions i terres de la capellania
146	Vilamalla	Capellà	Terres i possessions de la capellania
147	Calçada, St. Pau de la	Rector	3/8 d. coromines de l'abat de Vilabertran (30 vessanes) i ¼ d. 1 peça terra
147	Calçada, St. Pau de la	Ramon Verdera	Unes poques possessions (5-6 vessanes)
147	Calçada, St. Pau de la	Pere Serra	¾ d. 1 peça terra
148	Vilatenim	Na Blanca de Vilatenim (i els seus successors Asbert de Trilla i Guillem de Masó, cavallers, hereus de Ramon de Vilatenim)	¼ d. carnatge, llana, cànem, lli, polls i hortalisses (1,5 ll.)
148	Vilatenim	Almoina del Vestuari de la seu de Girona	1/12 d. carnatge, llana, cànem, lli, polls i hortalisses (0,5 ll.)
149	Far (d'Empordà)	Capellà	Terres de la capellania
150	Vila-sacra	Abat de Sta. Maria de Vilabertran	¼ d. terres del domini de Fontanilles (4 ll.)
150	Vila-sacra	Bernat Treballs de Castelló	¼ d. terres del domini de Fontanilles (4 ll.)
150	Vila-sacra	Galzeran d'Hortal (successor de Jofre de Marcafava)	Terres i possessions del lloc dit Palol (12 peces terra)
150	Vila-sacra	Na Blanca de Vilatenim (i els seus successors Asbert de Trilla i Guillem de Masó)	4-5 peces de terra

151	Fortià	Cambrer de St. Pere de Rodes	Unes poques terres de la cambreria
151	Fortià	Arnau de Fortià	La seva laboració [Cal veure-ho]
152	Vilacolum	Comte d'Empúries	Estany dit Estany Colum
154	Fluvià, Torroella de	Sagristà	½ d. possessions de la capellania i unes poques terres sota domini de Sibil·la d'Avinyó
154	Fluvià, Torroella de	Domer	½ d. possessions de la capellania i unes poques terres sota domini de Sibil·la d'Avinyó
154	Fluvià, Torroella de	Na Sibil·la d'Avinyó muller de Simó de Molins	Terres i possessions
155	St. Pere Pescador	Domer	¼ d. terres i possessions al Pla de Llabià (6,6 ll.)
155	St. Pere Pescador	Bernat i Llop de Llabià germans	¾ d. terres i possessions al Pla de Llabià (20 ll.)
155	St. Pere Pescador	Francesc de Caramany, noble i senyor del castell de Ventalló	½ d. terres i possessions al Pla des Prat (7,5 ll.)
155	St. Pere Pescador	Clergue establert a l'altar de Sta. Maria de l'església de St. Pere Pescador	½ d. terres i possessions al Pla des Prat (7,5 ll.) + d. possessió dita Camp des Bosch
155	St. Pere Pescador	Antoni Marc de St. Pere Pescador	1 camp dit Bosc o Ribera
157	Riumors	Capellà o rector	Terres i possessions de la capellania o rectoria
158	Castelló (d'Empúries)	Pere Parer de Castelló	Terres i possessions del lloc sa Illa (40 m. esplets anuals)
158	Castelló (d'Empúries)	Sagristà major	1/3 d. terres i possessions sota domini de la pabordia de Castelló de la seu de Girona + cens sobre els possessors de terres sota domini directe de la canònica de Castelló
158	Castelló (d'Empúries)	Domers	1/3 d. terres i possessions sota domini de la pabordia de Castelló de la seu de Girona + 1/3 d. terres del domini directe del precentor + cens sobre els possessors de terres sota domini directe de la canònica de Castelló
158	Castelló (d'Empúries)	Precentor	1/3 d. terres del domini directe del precentor (convertit en un cens fixe de blat) + cens sobre els possessors de terres sota domini directe de la canònica de Castelló
158	Castelló (d'Empúries)	Sagristans menors	1/3 d. terres del domini directe del precentor + cens sobre els possessors de terres sota domini directe de la canònica de Castelló
158	Castelló (d'Empúries)	Comte d'Empúries	D. peixos del mar de Castelló i de l'estany de Castelló (100 ll.)
158	Castelló (d'Empúries)	Bernat de Vilagut de Castelló, hereu de Sibil·la de Mata, l'hereu de Nicolau Pere i l'hereu de na Margardia Sifred de Castelló	D. peixos de l'estany de Castelló pescats els dilluns (5 ll.)
159	Vilanova de la Muga	Capellà	Terres i possessions de la capellania
159	Vilanova de la Muga	Prioressa de St. Bartomeu de Bell-lloc	4-5 peces de terra sota domini del monestir
159	Vilanova de la Muga	Sagristà	2 peces de terra
159	Vilanova de la Muga	Pere Vilar de Vilanova	3-4 peces de terra sota el seu domini
159	Vilanova de la Muga	Ponç ses Corts	1 possessió a Passabocs
159	Vilanova de la Muga	Joan Ramon	1 peça terra a Passabocs
159	Vilanova de la Muga	Ponç Escuder	1 terra a Passabocs
159	Vilanova de la Muga	Pere Ferrer de Fortià	1 terra a Passabocs
159	Vilanova de la Muga	Guillem Ros de Vilanova	1 terra a s'Erosa
159	Vilanova de la Muga	Flandrina, muller de Joan Valençà, i Maria, muller de Pere Valençà	1 terra a Carrera Mitjana
159	Vilanova de la Muga	Hereu de Guillem Crespià	1 terra a Carrera Mitjana
159	Vilanova de la Muga	Francesc Garrigola	1 peça de terra prop la torre de Malveí

160	Croses, St. Joan ses	Cambrer de St. Pere de Rodes	Terres i possessions de la cambreria i altres poques terres
160	Croses, St. Joan ses	Capellà	1 mas i possessions
160	Croses, St. Joan ses	Monestir de Sta. Maria de Padardell	1 illa dita Illa de ses Dones dins l'estany de Castelló (3 vessanes) i d. peixos de l'illa
160	Croses, St. Joan ses	Abat de St. Pere de Rodes	D. de St. Grau del territori dit Salanca
160	Croses, St. Joan ses	Clergues curats	D. llana de tota la parròquia
161	Pedret	Piater de St. Pere de Rodes	2/3 d. possessions prop del castell de Marzà
161	Pedret	Pere Tallaferra de Pedret	2/3 d. possessions seves (12 m. esplets)
161	Pedret	Guillem de Solervell	2/3 d. algunes possessions seves (6 m. esplets)
162	Vilajuïga	Capellà de la capella del castell de Quermançó	Honors i possessions del castell i dels habitants de prop del castell
162	Vilajuïga	Clergues curats	½ d. 4 masos i possessions
162	Vilajuïga	Abat de St. Pere de Rodes	½ d. 4 masos i possessions
162	Vilajuïga	Hereus de Simó de St. Miquel	Algunes possessions a Vallcabrera
162	Vilajuïga	Muller d'en Casadevall	[Cal mirar-ho]
163	Pau	Joan Feliu àlies Cànoves, de Pau	Algunes vinyes del lloc s'Ensesca. [Les té com a comprador de l'heretat del mas Joveria, de Pau]
163	Pau	Guillem Seguí cavaller	2 possessions a Pau
163	Pau	Abat de St. Pere de Rodes	Algunes possessions d'1 mas a Vall de Ver
165	Roses	Berenguer de Fortià cavaller i senyor de la Garriga	D. lloc dit Verger (1 saumada de raïms)
165	Roses	Clergue establert a l'altar de St. Antoni de Cadaqués	D. part de la parròquia (que va ser d'en Pere Sala)
165	Roses	Cambrer de Sta. Maria de Roses	D. territori de la Garriga + d. cànem i lli de tota la parròquia (30 ll.)
165	Roses	Sagristà de Sta. Maria de Roses	D. olives de tota la parròquia excepte la Garriga i les terres de la capellania
167	Mata de la Selva	Cellerer de St. Pere de Rodes	½ d. peixos del mar de Mata de la Selva
167	Mata de la Selva	Piater de St. Pere de Rodes	½ d. peixos del mar de Mata de la Selva i tot el d. corall del mar
168	Rodes, Sta. Creu de	En Gallard, cavaller de Castelló	D. puig de na Gallarda. [Cal comprovar-ho]
169	Llançà	Cellerer de St. Pere de Rodes	D. peixos del mar de Llançà (40 ll.)
169	Llançà	Sagristà	¼ d. lloc de ses Planes i vinyes i part del d. olives
169	Llançà	Domer	¼ d. lloc de ses Planes i vinyes i part del d. olives
169	Llançà	Obra de St. Vicenç de Llançà	Part del d. olives de Llançà
170	St. Silvestre	Francesc de Palau-saverdera, senyor de la força de Vilamaniscle	d. llocs de Palaoles i part de la parròquia de St. Martí de Vallmala (15 ll.). [Té la part per compra a en Taverner d'Espolla]
171	Vallmala	Abat de St. Quirze de Colera	1 possessió sota domini directe del monestir
172	Colera, St. Miquel de	Ferrer de Castelló cavaller	¼ d. major. [Cal investigar-ho]
175	Esprac	Prior de Sta. Maria de l'Om	¼ d. territori de Corbera de Mont (0,5 ll.)
175	Esprac	Joan Geronès pagès d'Esprac	¼ d. territori de Corbera de Mont (0,5 ll.). [Aquesta part havia estat de Joan Casadevall, de Vilajuïga]
178	Noves i Garriguella	Sagristà	1/3 d. masos i possessions de la sagristia i tot el d. llana, olives i formatges d'aquests masos
178	Noves i Garriguella	Domer de Palol	1/3 d. alous d'1 mas i tot el d. llana i olives dels masos de la seva doma
178	Noves i Garriguella	Capellà	1/3 d. esplets i tot el d. llana de 7 masos, les seves possessions i 1 coromina
178	Noves i Garriguella	Jaume Cristià de Calvons	1 mas i terres (10 vessanes)

181	Cabanes	Piater de Sta. Maria de Vilabertran (capellà)	4-5 peces de terra prop de l'horta de Cabanes
181	Cabanes	Monestir de St. Feliu de Cadins	Possessions de terra a Prats de Llobregat o Devesa (100 vessanes)
181	Cabanes	Bernat de Casanadal de Gorgs cavaller de Llers	½ d. possessions de terra a Prat de Llobregat o Devesa (200-300 m. gra)
181	Cabanes	Guillem d'Avinyó de Biure	½ d. possessions de terra a Prat de Llobregat o Devesa (200-300 m. gra)
182	Masarac i Vilarnadal	Clergue establert a l'església de Vilarnadal per la muller de Guillem Sord	1/8 d. del delme de G. d'Avinyó
182	Masarac i Vilarnadal	Prior de Sta. Maria de l'Om	Algunes poques possessions a l'Horta de l'Om
182	Masarac i Vilarnadal	Castelló Martí de Cabanes	1 feixa dita Casalba
184	Cebollera, St. Climent de	Capellà	1/3 d. 2 masos i possessions
186	Requesens	Sagristà	½ d. possessions de la capellania, dels horts de la cellera de Requesens, de tot el carnatge, polls i llana dins la cellera i 1 petita part de vinya del castell de Requesens
186	Requesens	Domer	
186	Requesens	Diacon	5 masos i les seves possessions
186	Requesens	Clergue establert a la capella del castell de Requesens	4 masos i possessions
187	Cantallops	Sagristà	½ terres i possessions de la capellania
187	Cantallops	Domer	½ terres i possessions de la capellania
188	Capmany	Domer	½ d. possessions d'1 mas
188	Capmany	Sagristà	½ d. possessions d'1 mas
188	Capmany	Bernat de Clusa senyor del castell de Capmany	Masos del seu domini directe (12 ll.), 1 mas i les seves terres (5 ll.)
188	Capmany	Francesc d'Agullana de Peralada	2 masos i possessions [que havien estat de Ramon de Galliners]
188	Capmany	Monestir de Sta. Maria de Vilabertran	1 mas i terres
188	Capmany	Abat de Sta. Maria de Vilabertran	8 masos i terres i possessions i altres terres
188	Capmany	Piater de Sta. Maria de Vilabertran	1 mas i terres i altres terres sota domini directe de la piateria
188	Capmany	Cambrer de St. Salvador de Breda	d. terres i carn de 4 masos i les seves possessions sota domini directe de la cambreria
188	Capmany	Vescomte de Rocabertí	2 masos (1 ll.)
188	Capmany	Pere Casanadal des Pic	½ d. terres del delme Godrases (2,5 ll.) i tot el d. 1 mas i diverses terres (5 ll.)
188	Capmany	Asbert de Trilla	¼ d. terres del delme Godrases (1,25 ll.)
188	Capmany	Guillem de Masó	¼ d. terres del delme Godrases (1,25 ll.)
188	Capmany	En Ferracans, clergue de Llers	d. 1 mas i terres (1 ll.)
189	Solans, St. Miquel de	Clergues curats	Terres del pla de Casanadal i terres del seu domini directe
189	Solans, St. Miquel de	Clergue establert a la capella del castell de Rocabertí	Terres disperses per la perròquia (3 ll.)
190	Agullana i l'Estrada	Capellà	D. terres i possessions dels masos que són alou de l'església i carnatge + D. carnatge dels habitants de la cellera d'Agullana
190	Agullana i l'Estrada	Sagristà	1 mas i terres pertanyents a la sagristia
190	Agullana i l'Estrada	Pere Agullana	1 mas i possessions
190	Agullana i l'Estrada	?	D. anomenat Doutra
191	Vajol, la	Gaufred d'Avinyó, de Maçanet de Cabrenys	D. part o veïnat d'Escapçada
191	Vajol, la	Clergue establert a l'església d'Espira, bisbat d'Elna, per en Viucadell, d'Espiranell	D. 1 mas del veïnat d'Escapçada
192	Torts, St. Julià dels	Dalmau de Darnius	2 masos de Quadramor

ARDIACONAT DE LA SELVA			
193	Palol d'Onyar	Rector	D. carnatge i llana al castell i a 1 mas + ½ d. 1 coromina, 1 camp i 1 tinença + 1/3 d. 1 coromina establerta en feixes i 1 coromina + ¼ d. 1 coromina
195	Llambilles	Domer	D. possessions de la doma
196	Montnegre, St. Mateu de	Sagristà	1/3 d. 2 masos + 2/24 d. cànem i lli + 2/6 d. llana, carnatge i hortalissa
196	Montnegre, St. Mateu de	Claver de la seu de Girona	2/3 d. 2 masos
196	Montnegre, St. Mateu de	Diacon	1/24 d. cànem i lli + 1/6 d. llana, carnatge i hortalissa
198	Cassà de la Selva	Sagristà	¼ d. part d'un clos
198	Cassà de la Selva	Domer	¼ d. part d'un clos
198	Cassà de la Selva	Domer d'Esclet	½ d. carnatge dels habitants de la cellera
198	Cassà de la Selva	Domer de Verneda	½ d. carnatge dels habitants de la cellera
201	Aro, Sta. Cristina d'	Abat de St. Feliu de Guíxols	D. algunes possessions de l'abadia
201	Aro, Sta. Cristina d'	Domers	D. carnatge i hortalissa de 9 masos propers a l'església
201	Aro, Sta. Cristina d'	Saig del castell d'Aro, per raó de l'ofici de la sagonia	1/6 d. carnatge
203	Solius	Abat de St. Feliu de Guíxols	D. possessions de l'abadia i monestir
205	Llagostera	Domers	D. masos de domini de la pabordia de Tordera de St. Feliu de Girona + D. carnatge (cabrits i polls) cada domer als masos de la seva doma
205	Llagostera	Abat de St. Feliu de Guíxols	D. masos i honors de l'abadia
205	Llagostera	Abat de Sta. Maria de Vilabertran	D. terres i honors del monestir
205	Llagostera	Priore de Sta. Anna de Barcelona	D. masos i possessions del priorat
205	Llagostera	Comanador de la casa del Temple d'Aiguaviva	D. masos i honors de la casa templera
205	Llagostera	Lluís Estruç, ciutadà de Girona	D. masos i honors del seu domini directe
205	Llagostera	Prior de Sta. Maria de Ridaura	D. 1 mas i terres del priorat
205	Llagostera	Clergue establert a l'altar dels Sts. Pere i Pau a la seu de Girona per Hug de Cruilles	D. masos i terres del benefici
205	Llagostera	Clergue establert a la capella de la torre de Cartellà	D. unes poques possessions del benefici
205	Llagostera	Parcers del delme de Sta. Seclina	D. 15 terres i possessions
205	Llagostera	Abat de St. Salvador de Breda	D. 1 mas i terres i possessions
206	Sta. Seclina	Rector	D. 1 trilla i 1 hort de la rectoria
207	Caldes	Ardiaca de la Selva a la seu de Girona	D. 3 masos i terres + D. part de l'horta de Caldes + D. terres i possessions sota domini directe de l'ardiaconat + 1/3 d. lli i cànem + ½ d. carnatge veïnat de Rovirans
207	Caldes	Domers	½ d. carnatge del veïnat de Vilarnau
207	Caldes	Muller de Vidal de Torre, filla de Guillem de Torre	¾ d. 4 masos i honors del feu del castell de Malavella (5 ll.)
207	Caldes	Obra de l'església de Sta. Maria de Caldes	D. possessions de l'alou de l'església
207	Caldes	Abat de Sta. Maria de Vilabertran	D. 3 masos i terres de l'abadia
207	Caldes	Abat de St. Salvador de Breda	D. 1 mas i terres de l'abadia
207	Caldes	Comanador de la casa d'Aiguaviva	D. 1 mas i terres de la casa
207	Caldes	Abadessa de St. Daniel de Girona	D. 1 mas i terres del monestir
207	Caldes	Paborde de Tordera de St. Feliu de Girona	D. 4 masos i terres de la pabordia
207	Caldes	Clergue establert a l'església de Llagostera	D. 1 mas i terres
207	Caldes	Abat de Sta. Maria d'Amer	D. 1 mas i terres
208	Francià	Ardiaca de la Selva de la seu de Girona	1/3 d. lli i cànem de la parròquia
208	Francià	Domers de l'església de Sta. Maria de Caldes	½ d. carnatge de la parròquia
208	Francià	Noble Gastó de Montcada, senyor de Caldes	¼ d. 7 masos del lloc de Regal
208	Francià	Cambreda de St. Pere de Galligants	D. 4 masos i possessions

208	Franciac	Paborde de St. Martí Sacosta	D. masos i possessions de la pabordia
209	Campllong	Arnau de Campllong, ciutadà de Girona	D. 1 camp
209	Campllong	Candela establerta a la seu de Girona per Bernat de Falgueres	D. 1 camp
212	Riudellots de la Selva	Sagristà	D. 1 possessió de la sagristia
212	Riudellots de la Selva	?	Els horts de la cellera de Riudellots són francs de pagar el delme
213	Sils	Hereu del mas de Caldes, de Riudarenes	D. 2 masos i possessions
213	Sils	Vescomte de Cabrera	D. estany de Sils
214	Martorell –de la Selva–	Rector	D. possessions del benefici de la rectoria i 1 peça
215	Maçanet de la Selva	Capellà	D. masos, terres i possessions de la capellania
215	Maçanet de la Selva	Abat de St. Salvador de Breda	D. 1 coromina prop l'església de l'abadia
215	Maçanet de la Selva	Prioressa de Sta. Maria de Valldemaria	¼ d. honors i possessions del priorat i monestir
215	Maçanet de la Selva	Pere d'Hostalric	1/3 d. 10 masos del veïnat de Rovirola (5 ll.)
215	Maçanet de la Selva	Guillem d'Estanyol	1/3 d. 10 masos del veïnat de Rovirola (5 ll.). Ara ho rep Ramon de Palol Sabaldòria
215	Maçanet de la Selva	Capella de St. Pere de Montsoriu	D. 3 coromines
215	Maçanet de la Selva	Vescomte de Cabrera, com a senyor del castell de Torcafelló	D. estany de Sils
219	Lloret	Rector	D. delmer de St. Joan
220	Blanes	Hereu d'Arnau d'Alou	D. possessions d'1 mas
221	Tordera	Hereu del mas de Palancons	D. veïnat de Gojats (15 s.)
222	Fogars	Rector	1/3 d. carnatge, lli, cànem i cols
222	Fogars	Prior de Sta. Maria de Roca-rossa	2/3 d. carnatge, lli, cànem i cols + tot el d. gra i vi del veïnat de Roca
224	Palafolls	Abat de St. Salvador de Breda	D. terres i possessions dites Tascal de Bernat, de l'abadia
224	Palafolls	Domer	½ d. 4 camps
224	Palafolls	Claver	½ d. 4 camps
224	Palafolls	Clergue establert a la capella del castell de Palafolls	D. algunes possessions
224	Palafolls	Clergue regent de la candela de Pere de Falgueres a la seu de Girona	D. ?
224	Palafolls	Guillem de Camós	5/6 d. 3 masos i possessions + ½ d. terres i possessions dites Cominal + d. possessions dites Seguer
224	Palafolls	Sagristà segon de la seu de Girona	1/6 d. 3 masos i possessions
224	Palafolls	Francesca d'Alou, muller de Guillem de Sarrià, del Vallès	D. 1 mas i possessions
225	Pineda	Clergue establert a la capella del castell de Palafolls	D. algunes possessions (5 ll.)
225	Pineda	Hospital d'Hostalric	D. oli i roldor i peixos del mar
228	Arenys	Rector	D. terres del benefici de la rectoria + ¼ d. pinyons de la parròquia
231	Grions	Rector	D. possessions d'1 mas de la rectoria
232	Maçanes	Rector	½ d. possessions de 3 masos + ¼ d. possessions de 3 masos
232	Maçanes	Diacon	½ d. possessions de 3 masos + ¼ d. possessions de 3 masos
232	Maçanes	Senyor de la casa de Grions	D. 1 camp
236	Arbúcies	Rector	D. lloc de Reguera avall i 1 quintana d'1 mas + ½ d. 3 masos
239	Cercada, St. Pere	Sagristà de St. Pere Cercada	D. gra, lli, cànem i oli de la laboració del monestir

241	Riudarenes	Capellà	½ d. terres i possessions + ¼ d. llocs dits Coromines
241	Riudarenes	Domers	½ d. terres i possessions + ¼ d. llocs dits Coromines
241	Riudarenes	Capella de Sta. Maria d'Argimon	½ d. llocs dits Coromines
241	Riudarenes	Abat de Sta. Maria d'Amer	½ d. masos de Riudesplet
241	Riudarenes	Ramon d'Hostalric, cavaller	½ d. alguns masos
241	Riudarenes	Hereu del noble Pere de Vilademyany	D. alguns masos i terres
241	Riudarenes	Guillem de Blanes cavaller	D. alguns llocs
241	Riudarenes	Guillem d'Horta cavaller	D. alguns llocs
241	Riudarenes	Ramon de Palol Sabaldòria cavaller	D. alguns llocs
241	Riudarenes	Hereu del cavaller Guillem de Montcorb	D. alguns llocs
241	Riudarenes	En Cassà, cavaller i senyor de la força de la Roqueta	D. alguns llocs
241	Riudarenes	Prior de St. Pere Cercada	D. alguns llocs
241	Riudarenes	En Guifrè, clergue establert als altars de St. Nicolau i St. Bartomeu a la seu de Girona	D. alguns llocs
242	Vallcanera	Clergue establert per Guillem de Planes a St. Feliu de Girona	2/3 d. 3 masos i possessions
242	Vallcanera	En Guifrè, clergue establert als altars de St. Nicolau i St. Bartomeu a la seu de Girona	2/3 d. possessions del seu domini directe
245	Brunyola	Sagristà	½ d. possessions prop l'església + ½ d. carnatge de la cellera de Brunyola
245	Brunyola	Domer	½ d. possessions prop l'església + ½ d. carnatge de la cellera de Brunyola
246	Sapresa, St. Martí	Paborde de Desembre de la seu de Girona	D. 10 masos i possessions del veïnat vers Anglès i del veïnat de St. Martí
246	Sapresa, St. Martí	Parcers del delme major de Brunyola	D. veïnat de Poses
246	Sapresa, St. Martí	Bernat de Sitjar ciutadà de Girona	D. 2 masos i possessions
246	Sapresa, St. Martí	Ramon Vengut ciutadà de Girona	D. 1 mas + D. honors i possessions de les parròquies de Brunyola i Sapresa
246	Sapresa, St. Martí	Pere Riera, hereu i propietari del mas Riera	D. possessions del seu mas
246	Sapresa, St. Martí	Guillem Pereres, hereu i propietari del mas Pereres	D. possession del seu mas
246	Sapresa, St. Martí	Clergue establert a l'altar de St. Jaume de St. Feliu de Girona	D. 1 mas
248	St. Dalmai	Sagristà	½ d. possessions de l'alou de l'església
248	St. Dalmai	Diaca	½ d. possessions de l'alou de l'església
249	Vilobí	Ardiaca de la Selva de la seu de Girona	D. 2 coromines
249	Vilobí	Sagristana de St. Daniel de Girona	D. 2 masos i 1 borda i possessions
249	Vilobí	Sagristà	½ d. polls de la cellera de Vilobí
249	Vilobí	Domer	½ d. polls de la cellera de Vilobí
250	Salitja	Sagristà	D. possessions de l'alou del clergue establert a l'altar de Sta. Maria i terres de la sagristia
251	Estanyol	Berenguer Rocabertí, d'Estanyol	D. llana i carnatge del seu mas
252	Aiguaviva	Sagristà	½ d. carnatge a les cases dels cavallers
252	Aiguaviva	Domer	½ d. carnatge a les cases dels cavallers
253	Vilablareix	Sagristà	½ d. carnatge i llana de la cellera de Vilablareix + ¼ d. llana i carnatge de les milícies de
253	Vilablareix	Domer	½ d. carnatge i llana de la cellera de Vilablareix + ¼ d. llana i carnatge de les milícies de
254	Montfullà	Sagristà	D. carnatge i llana en 2 masos
255	Salt	Sagristà	D. vergers i horts de la sagristia
255	Salt	Domer	D. vergers i horts de la doma

255	Salt	Bernat de Sitjar, ciutadà de Girona	1/3 d. possessions d'1 mas i 1/3 d. 1 hort 10 peces de terra + tot el d. 5 terres + 1/3 d. 1 peça de terra
255	Salt	Tresorer de la seu de Girona	D. 2 camps
255	Salt	Sagristà major de la seu de Girona	D. 4 feixes d'1 coromina
255	Salt	Ferial vell de la seu de Girona	1/3 d. possessions sota el seu domini directe i 2 camps
255	Salt	Vestuari vell de la seu de Girona	D. carnatge 1 mas i d. esplets d'unes poques possessions
255	Salt	Clergue establert a la capella del palau del sagristà major de la seu de Girona	D. 50 vessanes de terra d'1 mas i d. carnatge d'1 mas + d. 10 vessanes
255	Salt	Arnau Ferrer, Ramon Teulada, Arnau Gic i Pere Banyoles	1/3 d. algunes terres
255	Salt	Bernat de Camós, en Figuera i en Soler de Vilablareix	d. 2 feixes d'1 coromina
255	Salt	Monestir de St. Daniel de Girona	1/3 d. algunes possessions del monestir
255	Salt	Pabordia de Cassà de la seu de Girona	1/3 d. 1 peça de terra
255	Salt	Dalmau Corona, paborde de Tordera de St. Feliu de Girona	1/3 d. 1 peça de terra + 1/3 d. possessions de la pabordia + d. 2 peces terra
255	Salt	Bernat Codina de Salt	1/3 d. 1 camp o hort
255	Salt	Berenguer Cendra o Roser d'Estanyol	1/3 d. 1 tros de terra
255	Salt	Na Feixes de Salt	1/3 d. 1 feixa de terra
255	Salt	Ferrer Esteve de Salt	1/3 d. 1 feixa de terra
255	Salt	Hereu del mas Esteve d'Amont de Vilablareix	1/3 d. 1 quadró de terra
255	Salt	Hereu del mas Puig de Terrades d'Amont de Vilablareix	1/3 d. 1 tros de terra
256	Sta. Eugènia	Abat de St. Feliu de Girona	D. 1 part de l'horta i algunes feixes del Pla
256	Sta. Eugènia	Paborde de Desembre de la seu de Girona	D. part de l'horta (0,5 ll.)

#### ARDIACONAT DE BESALÚ

257	Setcases	Rector	Algunes possessions de la rectoria
257	Setcases	Capellà perpetu	D. anyells, llana i formatgos de 4 masos + d. esplets terres dels 4 masos i altres
258	Tregurà	Paborde menor de St. Joan de les Abadesses	2 masos i possessions
259	Vilallonga –de Ter–	Domers	Horts propis de les domes
260	Llanars	Capellà perpetu	Possessions de la capellania
260	Llanars	?	Alguns masos que en Pomés té pel senyor del castell de Sales
261	Camprodon	Rector	Possessions de l'Obac de St. Pere
261	Camprodon	Capellà de Llanars	1/6 d. vilar de Greixenturell (24 s.)
261	Camprodon	Jaspert Recs de Camprodon [L'ha venuda al clergue establert per Francesc Dacs]	1/3 d. vilar de Greixenturell (12 s.)
262	Molló	Doma de n'Aravig	1 masoveria i terres i possessions + d. carnatge i llana dels habitants en les cases pròpies de la doma situades a prop
262	Molló	Jaspert Recs i Pere Berques de Camprodon	2 masos i possessions (10 ll.)
263	Rocabruna	Capellà perpetu	½ d. possessions del veïnat de Velanedell
263	Rocabruna	Sagristà de St. Pere de Camprodon	½ d. possessions del veïnat de Velanedell
264	Beget	Capellà perpetu	¾ d. masos dels llocs sa Cot i Vallestil
264	Beget	Domer	3/8 d. 1 mas i possessions + ¼ d. 1 mas
264	Beget	Sagristà	3/8 d. 1 mas i possessions + ¼ d. 1 mas
264	Beget	Diaca	1/3 d. 1 mas
265	Bolós	Rector	d. 1 mas durant dos de cada 3 anys
266	Greixenturri	Rector	Possessions de la rectoria i altres terres
266	Greixenturri	Abat de St. Joan de les Abadesses	1/3 d. 3 masos
266	Greixenturri	Cambreda de St. Pere de Camprodon	D. 1 mas i possessions



266	Greixenturri	Almoiner de St. Pere de Camprodon	1/3 d. 1 mas i possessions
267	Bac, St. Feliu del	Rector	Possessions de la rectoria
267	Bac, St. Feliu del	Clergue establert a la capella de la casa del Bac	D. masos i possessions de la casa o alberg del Bac
267	Bac, St. Feliu del	Margarida, muller de Joan de Son i hereva de la casa del Bac	D. 2 masos i possessions
270	Avellanacorba	Rector	D. 1 mas i 2 bordes i altres terres
270	Avellanacorba	Abat de St. Pere de Besalú, capellà de l'església	Algunes possessions
270	Avellanacorba	Sagristà de St. Joan de les Abadesses	D. possessions de 2 masos sota domini directe seu
270	Avellanacorba	Ponç de Castlar	D. 4 masos
270	Avellanacorba	Pere Aravig de Porreres	D. possessions d'1 mas
271	Toralles	Rector	Horts, 2 terres i 1 mas de la rectoria
271	Toralles	Rector de St. Nazari d'Abella	D. 2 masos
271	Toralles	Cambra de St. Daniel de Girona	¼ d. 2 masos
271	Toralles	Rector de Sta. Maria de Camprodon	¼ d. 2 masos i tot el d. de 4 masos i 1 borda
271	Toralles	Almoiner de St. Joan de les Abadesses	1 mas
271	Toralles	Cambra de Sta. Maria de Vilabertran	1 mas
271	Toralles	Prior de Sta. Maria de Palera	1 mas
271	Toralles	Abat de St. Pere de Besalú	2 masos
271	Toralles	Margarida, muller de Joan de Son	D. 12 masos, 1 borda i tots els masos del veïnat de Pineda (5 ll.)
271	Toralles	Guillem d'Olivera	1 mas
271	Toralles	Guillem Ponç de Castellar	1 borda
271	Toralles	En Pomer de Camprodon	1 mas
272	Oix	Rector	2 coromines del castell de Bestracà
272	Oix	Na Gueraua muller de Pere d'Oix	d. 4 masos i terres (1,5 ll.). [Ara té aquest delme Pere Blanc, senyor del castell de Bestracà, per compra]
274	Pera, St. Miquel de	Rector	d. 5 masos i possessions i altres terres de la rectoria
276	Talaixà	Capellà	1/3 d. 2 masos i aious de St. Martí
276	Talaixà	Joan Corona de Camprodon	2/3 d. 1 mas
279	Moians	Prior de Sta. Maria de Besalú	2 masos
279	Moians	Rector de Moians	1 mas
279	Moians	En Borró de Besalú	?
280	Ribelles	Rector	1/3 d. carnatge, llana, cànem, lli, porcells i polls
284	Bassegoda	Rector	D. possessions de la rectoria i ½ d. 2 masos i possessions + d. possessions de 5 masos
284	Bassegoda	Clergue de Sta. Maria d'Agúes	1/2 d. 2 masos i possessions
284	Bassegoda	Sagristà de St. Llorenç del Mont	D. possessions d'1 mas
286	Entreperes	Rector	D. 1 mas i possessions i d. possessions seves en propietat de la rectoria
287	Gitarrí	Rector	Possessions de la rectoria
288	Montellà	Rector	Possessions de la rectoria
289	Lliurona	Rector	Horts i terres de la rectoria
289	Lliurona	Capellà perpetu	Possessions d' 1 mas
289	Lliurona	Guillem Comte, senyor de la casa de Corçavell	D. possessions de 4 masos (3 ll.). [Els masos havien estat de Guillem Sarraí de Verges]
289	Lliurona	Ramon Albert prevere del capítol de Girona	½ d. 3 masos del lloc des Sers
289	Lliurona	? de Besalú o des Sers	½ d. 3 masos del lloc des Sers
290	Corçavell	Rector	1 hort de la rectoria + 1/3 d. carnatge, llana, polls, formatges i hortalisses
291	Pinqueró	Obra de St. Bartomeu de Pinqueró	½ d. 2 masos

291	Pinqueró	Cambrer de Sta. Maria de Lledó	½ d. 2 masos
292	Horts, St. Cristòfor dels	Rector	Horts i possessions de la rectoria
292	Horts, St. Cristòfor dels	Capellà perpetu	3 bordes i algunes vinyes
292	Horts, St. Cristòfor dels	Clergues de Costoja	Possessions d'1 mas
293	Tàpies	Rector	Horts i possessions de la rectoria + altres terres dins la sagrera
295	Fontfreda	Rector	Possessions de 4 masos i d'1 possessió de la rectoria
298	Carbonils	Rector	Possessions de 3 bordes en alou de l'església
299	Albanyà	Capellà curat	Unes poques terres i possessions
301	Darnius	Prior de St. Esteve de Llop de Canyeres	Terres sota domini directe del priorat
301	Darnius	Guillem d'Avinyó, de Biure	½ d. lloc dit Montroig (2 ll.)
301	Darnius	Sagristà	½ d. porros i cols al seu primicier
301	Darnius	Domer	½ d. porros i cols al seu primicier
301	Darnius	Claver	½ d. porros i cols al seu primicier
302	Biure	Paborde de Sta. Maria del Roure	½ d. terres al lloc dit Romagosa
302	Biure	Bernat de Clusa de Capmany	½ d. terres i possessions més enllà de la riera Llobregat vers Capmany, al lloc dit Capells (1,25 ll.)
303	Escaules, les	Rector	D. olives (allà on es presta) i d. carnatge i llana de 2 masos
303	Escaules, les	N'Elisenda, muller del cavaller Guillem d'Oix	D. carnatge i llana de tota la parròquia excepte de 2 masos
304	Llers	Capellà perpetu	Possessions d'1 mas i 1 possessió
304	Llers	Bernat Llobet	Possessions seves
304	Llers	Filla i hereva de Pere Roig de Llers	Possessions seves
304	Llers	N'Hugueta muller de Ramon de Clusa i filla de Bernat de CAsandal	Possessions d'1 mas que tenen sota domini directe
304	Llers	Prior de Sta. Maria de Lledó	D. carnatge i llana i terres d'1 mas + d. 1 mas
304	Llers	En Sarraí, de Cabanes	D. possessions de la força de Gorgs i d. del lloc de Lapart
304	Llers	N'Elisenda de Godell	D. carnatge d'1 mas
306	Alguema, Sta. Llogaia d', i Palol Sabaldòria	Rector	Terres i possessions de la rectoria
306	Alguema, Sta. Llogaia d', i Palol Sabaldòria	Capellà perpetu	2 peces de la capellania
306	Alguema, Sta. Llogaia d', i Palol Sabaldòria	N'Elisenda, muller de Guillem d'Oix	3-4 masos i 3 terres
306	Alguema, Sta. Llogaia d', i Palol Sabaldòria	Abat de Sta. Maria de Ripoll	3 possessions
306	Alguema, Sta. Llogaia d', i Palol Sabaldòria	Peric Pere Ramon de Vilamorell	1 terra
306	Alguema, Sta. Llogaia d', i Palol Sabaldòria	Berenguer Pere Arnau de Sta. Llogaia	1 terra
306	Alguema, Sta. Llogaia d', i Palol Sabaldòria	Antoni Om	1 terra
306	Alguema, Sta. Llogaia d', i Palol Sabaldòria	Berenguer Castellà	1 terra
306	Alguema, Sta. Llogaia d', i Palol Sabaldòria	Perpinyà Guillem	3 possessions
306	Alguema, Sta. Llogaia d', i Palol Sabaldòria	Bonanata Guillema, muller de Pere Serra	1 possessió
306	Alguema, Sta. Llogaia d', i Palol Sabaldòria	Berenguer Fonts, habitant a Vilafant i pare de Bernat, fill i hereu de Maria Font	1 possessió

306	Alguema, Sta. Llogaia d', i Palol Sabaldòria	Guillem Roig, de Sta. Llogaia, i Jaume Comte, de Palol	1 possessió
306	Alguema, Sta. Llogaia d', i Palol Sabaldòria	Maria Hortalana, tutora d'Elisenda, filla i hereva de Guillem Bauloví	2 possessions
306	Alguema, Sta. Llogaia d', i Palol Sabaldòria	Elisenda, muller de Guillem Gener i mare del fill i hereu de Guillem Gener	2 terres
306	Alguema, Sta. Llogaia d', i Palol Sabaldòria	Gassenda, muller de Bernat Albert	1 terra
306	Alguema, Sta. Llogaia d', i Palol Sabaldòria	Berenguer Hospital	1 possessió
306	Alguema, Sta. Llogaia d', i Palol Sabaldòria	Bernarda, muller de Bernat d'Olot i mare de Pere, fill i hereu de Berant	2 possessions
306	Alguema, Sta. Llogaia d', i Palol Sabaldòria	Pere Comte	1 possessió
306	Alguema, Sta. Llogaia d', i Palol Sabaldòria	Bernat Dalmau	2 terres
306	Alguema, Sta. Llogaia d', i Palol Sabaldòria	Francesca Mercadera, de Palol Sabaldòria, mare de Guillema, filla i hereva de Ramon Mercader	1 terra
306	Alguema, Sta. Llogaia d', i Palol Sabaldòria	En Ros, de St. Pau de la Calçada	1 terra
307	Borrassà	Clergues curats	½ d. possessions del lloc Horta Nova, 2 horts i 1 quadró
307	Borrassà	Prior de Sta. Maria de Lledó, com a capellà	½ d. possessions del lloc Horta Nova, 2 horts i 1 quadró
308	Pontós	Capellà, sagristà i domer	Possessions d' 1mas i altres possessions
309	Romanyà –d'Empordà–	Sagristà	D. d'uns pocs llocs
311	Ordis	Sagristà	½ d. poques terres del lloc dit Prats
311	Ordis	Domer	½ d. poques terres del lloc dit Prats
312	Taravaus	Sagristà de Sta. Maria de Lledó	½ d. masos de Fonts o dels Alous de ses Fonts (1,5 ll.)
312	Taravaus	Dalmau de Casanadal de Pols	½ d. masos de Fonts o dels Alous de ses Fonts (1,5 ll.)
314	Avinyó –de Puigventós–	Comanador de la casa d'Avinyó –de Puigventós–	Possessions de la casa hospitalera
315	Vilanant	Na Francesca d'Escales muller d'Arnau de Blanes	½ d. territori de Cogolls (5,5 ll.)
315	Vilanant	Na Brunissenda, muller de Berenguer de Vilaric, senyora de la força de Cistella	½ d. territori de Cogolls (5,5 ll.)
315	Vilanant	Guillem d'Hortal, de Llers	Territori dit Bosc de Padrós (2 ll.)
316	Cistella	Galzeran de Vilaric	1/3 d. masos de Pou i Planadevall
316	Cistella	Na Brunissenda de Cistella	1/3 d. masos de Pou i Planadevall
316	Cistella	Huguet Estrader senyor de SEixà	1/3 d. masos de Pou i Planadevall
318	Terrades	Bernat de Vilamarí de Boadella	Tot el d. del lloc de Boadella
318	Terrades	Domer	2 terres del benefici de la doma
318	Terrades	Capellà perpetu	Unes poques terres de la capellania
318	Terrades	Na Guillema, muller de Guillem de Montagut i filla de Ramon de Vilamarí, àlies Peldecuc	Tot el d. del lloc dit Puig de Palau de Terrades (25 ll.)
319	Estela	Rector	Terres del benefici de la rectoria + d. formatges i cols de la parròquia
320	Cirera	Prior de Sta. Maria de Lledó	Possessions de 2 masos
320	Cirera	Cambrer de Sta. Maria d'Aries	D. 1 mas
320	Cirera	N'Agnès de Cabanelles	D. possessions d'1 mas
321	Sasserra, St. Martí	Paborde de Gener de la seu de Girona	D. possessions d'1 mas i possessions prop l'església + ½ d. formatges
321	Sasserra, St. Martí	Na Constança, muller de Pere de Galliners, senyor de la casa de Costa d'Estela	D. 2 masos i possessions
321	Sasserra, St. Martí	Rector	½ d. formatges
322	Vilademires	Prior de Sta. Maria de Lledó	1 camp de la coromina d'en Moles

323	Queixàs	Capellà perpetu	¼ d. possessions de la capellania + 1/3 d. gruany
323	Queixàs	Sagristà	¼ d. possessions de la capellania + 1/3 d. gruany
323	Queixàs	Domer	¼ d. possessions de la capellania + 1/3 d. gruany
323	Queixàs	Obra de l'església de St. Martí de Queixàs	¼ d. possessions de la capellania
324	Casamor	Rector	D. 2 masos i possessions
324	Casamor	Propietari del mas Casamor	És franc de ½ d. del mas
325	Lledó	Prior de Sta. Maria de Lledó	½ d. cols i porros i ½ d. formatges (4 formatges per mas) + D. 1 possessió dita sa Tria i d. hort del monestir
325	Lledó	Domers	½ d. cols i porros i ½ d. formatges (4 formatges per mas)
325	Lledó	Sagristà de Sta. Maria de Lledó	D. 1 possessió dita Camp de la Sagristia
325	Lledó	Clergue establert a Sta. Maria de Lledó per Amau d'Hospital	D. 1 hort del benefici
325	Lledó	Cambrer de Sta. Maria de Lledó	D. 1 hort de l'ofici de la cambreria
326	Cabanelles	Paborde de Gener de la seu de Girona	D. terres i possessions
327	Navata	Sagristà	3 peces de terra de la sagristia
327	Navata	Pere Frigola de Navata	D. lloc de Vilanova, on hi ha 5 masos i lse possessions (7 ll.)
328	Espinavessa	Capellà perpetu	Possessions de la sagristia + 1/3 d. gruany + 1/3 d. formatges
328	Espinavessa	Sagristà	1/3 d. gruany + 1/3 d. formatges
328	Espinavessa	Domer	1/3 d. gruany + 1/3 d. formatges
329	Crespià	Obra de l'església de Sta. Eulàlia de Crespià	2/3 d. gruany
329	Crespià	Capellà	1/9 d. gruany
329	Crespià	Sagristà	1/9 d. gruany
329	Crespià	Domer	1/9 d. gruany
330	Dosquers	Sagristà de St. Esteve de Banyoles	6/12 d. gruany
330	Dosquers	Capellà	2/12 d. gruany
330	Dosquers	Rector	4/12 d. gruany
331	Maià	Clergues curats	Tot el d. escalunyes i alls i 2/3 d. cols i formatges
331	Maià	Capellà	1/3 d. formatges i cols
332	Segueró	Rector	Hort de la rectoria
334	Beuda	Capellà perpetu	D. possessions de 3 masos i altres terres de la capellania
334	Beuda	Bernat d'Espinalb	D. possessions d'1 borda
334	Beuda	Clergues curats	D. escalunyes
335	Lligordà	Prior de Sta. Maria del castell de Besalú	½ d. possessions de Bóixols (3 ll.) + ½ d. llana i carnatge de 2 masos
335	Lligordà	Ramon de Bóixols	2/3 d. raïms i 1/3 d. gra de 2 camps
336	Besalú	Abat de St. Pere de Besalú	D. coromines de St. Pere de Besalú
340	Tortellà	Capellà curat	Possessions que són propietat de l'església i altres possessions
341	Argelaguer	Sagristà	1 hort de la sagristia
341	Argelaguer	Obra de l'església de Sta. Maria d'Argelaguer	D. benefici dels molins, excepte 1 molí
342	Montagut	Domer primer	D. alguns horts de Castellfolliit
342	Montagut	Domer segon	D. possessions d'1 mas on viu el domer
342	Montagut	Domer tercer	D. algunes possessions del veïnat d'Oliva
342	Montagut	Guillem de Masó de Castellfolliit	½ d. dit Delmaió del pla sobre el castell de Castellfolliit (3 ll.)

342	Montagut	Na Marquesa de Montcorb, muller de Ramon de Castlar, senyor de la casa del Freixe. [Ara ha venut aquest delme al clergue establert per Jaume Portal rector de Camprodon i al clergue de St. Valentí de Salarça]	½ d. dit Delmaió del pla sobre el castell de Castellfollit (3 ll.)
343	Begudà	Capellà perpetu	D. possessions del Bosc Comtal
343	Begudà	Sagristà	½ d. possessions d'1 mas
343	Begudà	Domer	½ d. possessions d'1 mas
343	Begudà	Arnau Pujol de Begudà	D. terres del seu mas
344	Castellar –de la Muntanya–	Rector	Hort i terra de la rectoria + ¼ d. de tota la parròquia
344	Castellar –de la Muntanya–	Capellà perpetu	¼ d. de tota la parròquia
344	Castellar –de la Muntanya–	Abat de St. Pere de Camprodon	½ d. possessions d'1 mas i 1 masoveria
344	Castellar –de la Muntanya–	Sagristà de St. Pere de Camprodon	½ d. possessions d'1 masatge
344	Castellar –de la Muntanya–	Cambrer de Sta. Maria de Vilabertran	½ d. 5 masos i 1 borda
344	Castellar –de la Muntanya–	Cambrer de Sta. Maria de Lledó	½ d. possessions d'1 mas
344	Castellar –de la Muntanya–	Dispensador de Sta. Maria de Ripoll	½ d. possessions d'1 borda
344	Castellar –de la Muntanya–	Hospitaler de Pedrinyà	?
344	Castellar –de la Muntanya–	Guillem d'Oliveda	½ d. d'11 masos
344	Castellar –de la Muntanya–	Casa de Vilert	½ d. d'1 mas
344	Castellar –de la Muntanya–	Guerau de Bauc, de Besalú	½ d. d'1 mas
344	Castellar –de la Muntanya–	Margarida, muller de Joan de Son i senyora de la casa del Bac [Ara ho té Bernat Segúries de Camprodon]	½ d. de 3 masos i 2 bordes (0,5 ll.)
344	Castellar –de la Muntanya–	Guillem Ponç pagès del Castellar	½ d. possessions de 8 masos i 8 masoveries (4 ll.)
346	Capsec	Rector	1/3 d. possessions d'1 mas i 2 terres
347	Bianya, St. Salvador de, Tornarissa, Puigmal i Bianya	Rector de St. Salvador de Bianya	D. 1 possessió de la rectoria i d. 1 mas
347	Bianya, St. Salvador de, Tornarissa, Puigmal i Bianya	Cambrer de St. Joan de les Abadesses	D. 2 masos
347	Bianya, St. Salvador de, Tornarissa, Puigmal i Bianya	Almoiner de St. Joan de les Abadesses	D. 1 mas
347	Bianya, St. Salvador de, Tornarissa, Puigmal i Bianya	Abat de St. Joan de les Abadesses	D. masos de Bosc, d'Aulina + ½ d. possessions de 4 masos i altres
348	Solamal	Rector	½ d. possessions de 3 masos, 4 bordes i 3 terres + d. de 3 terres
348	Solamal	Abat de St. Pere de Camprodon	½ d. possessions de 3 masos, 4 bordes i 3 terres
348	Solamal	Abat de Sta. Maria de Ripoll	D. terres de 6 masos
348	Solamal	Abat de St. Joan de les Abadesses	D. terres de 6 masos, 2 bordes i 1 masoveria
350	Bianya, Sta. Margarida de	Sagristà	½ d. 4 masos de Grivolosa
350	Bianya, Sta. Margarida de	Rector	D. 1 trilla de la sagristia
350	Bianya, Sta. Margarida de	Domer	D. 1 hort de la doma
350	Bianya, Sta. Margarida de	Diacon	D. 1 trilla del diaconil + ½ d. masos de ses Fonts
351	Socarrats	Rector	½ d. 1 mas
352	Olot	Sagristà	1/3 d. terres i possessions de sa Pinyola
352	Olot	Domer	1/3 d. altres terres i possessions
353	Coll, St. Andreu del	Rector	D. 1 trilla de la rectoria i possessions d'1 masoveria
354	Pinya, la	Rector de St. Joan dels Balbs	¼ d. veïnat de s'Avellana
356	Ridaura	Sagristà de Sta. Maria de Ridaura	D. alguns masos
358	St. Privat –de Bas–	Prior de St. Corneli	D. possessions de les Roques amunt, que són del priorat

358	St. Privat –de Bas–	Prior de Manlleu, per raó de l'església de la casa de Puigpardines i capellà de St. Privat	D. possessions de la parròquia
358	St. Privat –de Bas–	Pere Torró, del puig de St. Esteve d'Ull	D. dit de Planacerver (5 ll.)
359	Puigpardines	Prior de Sta. Maria de Puigpardines	D. 4 masos
359	Puigpardines	Na Gueraua muller de Francesc Otger	D. possessions d'1 mas
360	Joanetes	Rector	D. 12 masos i possessions + d. horts, formatges, cols, cebes, cànem lli i polls de les cases del puig prop l'església
360	Joanetes	Capellà perpetu	D. d'1 mas
360	Joanetes	Capella de Sta. Maria de Cabrera	D. raïms, carnatge i llana d'1 mas
360	Joanetes	Propietari del mas Aulines d'Amont	D. possessions del seu mas
360	Joanetes	Propietari del mas Puigxifra d'Avall	D. quintanes del seu mas
360	Joanetes	En Comes d'Avall	D. 1 terra
362	Ull –o Bas–, St. Esteve d'	Sagristà	D. coromines del Capellà + d. carnatge, llana i hortalissa dels veïnats de l'Ull i des Puig
362	Ull –o Bas–, St. Esteve d'	Domer	D. carnatge, llana i hortalissa als veïnats d'Estanyol i des Vilar
362	Ull –o Bas–, St. Esteve d'	Capellà perpetu	D. carnatge, llana i hortalissa dels altres veïnats
364	Fonts, St. Cristòfor les	Prior de Sta. Maria de Finestres	D. possessions d'alguns masos
364	Fonts, St. Cristòfor les	Paborde d'Agost de la seude Girona	D. algunes possessions dels seus masos
364	Fonts, St. Cristòfor les	Abat de St. Pere de Besalú	D. possessions d'1 mas
365	Cot, la	Rector	D. 1 possessió de la rectoria
365	Cot, la	Obrer de St. Pere de Besalú	D. possessions d'1 mas
365	Cot, la	Bernat de Pont, batlle	½ d. 2 masoveries
366	Batet	Sagristà	D. possessions del domini directe del prior de Sta. Maria de finestres + d. 3 possessions de 3 masoveries
366	Batet	Obrer de St. Pere de Besalú, com a capellà	D. terres de 3 masos d la capellania
366	Batet	Clergue establert per Arnau d'Armentera a l'església de St. Pere de les Preses	D. 1 mas
366	Batet	Hereu del mas de Sala de Batet	D. possessions diverses
366	Batet	Clergue de la capella de la Sta. Trinitat	D. possessions de la capella
366	Batet	Obra de l'església de St. Pere de Montagut	D. 1 mas
366	Batet	Mas de Coma	D. 1 mas
367	Mont, St. Julià del	Rector	D. possessions de la rectoria
367	Mont, St. Julià del	Pere de Travesses, clergue establert a l'altar de Sta. Maria de l'església de Miana	Redelme gra i raïms de la ½ d. parròquia
368	Arcs de Sta. Pau, els	Sagristà	½ d. possessions antigament de la capellania + d. carnatge de 3 masos
368	Arcs de Sta. Pau, els	Domer	½ d. possessions antigament de la capellania
368	Arcs de Sta. Pau, els	Capellà perpetu	D. algunes possessions de la capellania
368	Arcs de Sta. Pau, els	Prior de Sta. Maria de Finestres	D. possessions de 6 masos del priorat
369	Finestres, Sta. Maria de	Sagristà	D. possessions d'1 mas, excepte els raïms
370	Sallent, el	Rector de la Sta. Creu de la seu de Girona	1/3 d. 1 mas
370	Sallent, el	Obra de l'església de St. Vicenç del Sallent	D. oli de tota la parròquia
371	Miana, la	Abat de St. Pere de Besalú	D. algunes possessions d'1 mas i d. de 3 terres
373	Torn, el	Sagristà	½ d. llana i carnatge de la parròquia
373	Torn, el	Obra de l'església de St. Andreu del Torn	D. oli de tota la parròquia
374	Mieres	Domer	D. possessions de la doma
374	Mieres	Sagristà	D. olives de les possessions de l'abat de St. Esteve de Banyoles per fer cremar una llàntia
374	Mieres	Capellà perpetu	D. possessions de 2 masos i altres

374	Mieres	Infermer de St. Esteve de Banyoles	D. 1 mas
374	Mieres	Bertran de Vilanova de Bescanó	D. veïnat de Ruïlles (10 ll.)
376	Falgons	Rector	D. 1 hort de la rectoria
376	Falgons	Tortosa de Mercadal, per raó de la casa de Pujarnol	½ d. 4 masos
377	Campmajor, St. Martí de	Rector	D. possessions de la rectoria i d'1 mas
378	Campmajor, St. Miquel de	Ardiaca de Besalú de la seu de Girona	D. alguns masos de l'ardiaconat i altres terres (10 ll.) + 1/3 d. veïnat des Tornalló (15 s.)
378	Campmajor, St. Miquel de	Sagristà	D. poques terres de la sagristia (12 s.)
378	Campmajor, St. Miquel de	Domer	1/3 d. veïnat des Tornalló (15 s.)
378	Campmajor, St. Miquel de	Tortosa de Mercadal	D. 2 masos
378	Campmajor, St. Miquel de	Mas de Planaferrana	2/3 d. terres del seu mas i 30 parellades de terra, 2 camps
379	Ventajol	Rector	D. poques possessions de la rectoria
383	Serinyà	Clergue establert a l'església de St. Miquel de Vinyes	D. possessions de la capella
383	Serinyà	Mas de Caselles	D. 2 feixes i 1 camp
385	Porqueres	Altar de St. Jaume de l'església de Porqueres	d. closos i horts de Bernat de Sta. Pau (6 s.)
385	Porqueres	Sagristà major de St. Esteve de Banyoles	D. 1 mas i altres poques possessions
385	Porqueres	Capellà	1/3 d. poques possessions
385	Porqueres	Obra de l'església de Sta. Maria de Porqueres	1/3 d. poques possessions
386	Pujarnol	Capellà perpetu	D. 3 possessions, 1 masoveria i 1 territori cap a Rocacorba (2,5 ll.)
386	Pujarnol	Pere de Font	¾ d. possessions d'1 masoveria (0,5 ll.) + ½ d. possessions de Pere de Font i d'en Hierga
386	Pujarnol	Abat de St. Esteve de Banyoles	1/8 d. possessions d'1 masoveria (3 s. i 4 d.) + ½ d. possessions de Pere de Font i d'en Hierga
386	Pujarnol	Obra de l'església de St. Cebrià de Pujarnol	D. possessions de 3 masos (1 ll.)
390	Banyoles	Almoïner de St. Esteve de Banyoles	D. poques possessions
390	Banyoles	Cambrer de St. Esteve de Banyoles	D. poques possessions + d. cànem, lli i llana de la parròquia
390	Banyoles	Dispenser de St. Esteve de Banyoles	D. poques possessions + d. hortalissa de la parròquia
390	Banyoles	Sagristà de St. Esteve de Banyoles	D. poques possessions
391	Fontcoberta	Capellà perpetu	D. algunes possessions + 1/3 d. gruanys i llegum de cullera
391	Fontcoberta	Domer	D. algunes possessions
391	Fontcoberta	Abat de St. Esteve de Banyoles	½ d. veïnat de Figueroles
391	Fontcoberta	Obra de l'església de St. Feliu de Fontcoberta	1/3 d. gruanys i llegum de cullera
391	Fontcoberta	Clergues curats	1/3 d. gruanys i llegum de cullera
393	Esponellà	Capellà	1/3 d. gruanys
393	Esponellà	Sagristà	1/3 d. gruanys
393	Esponellà	Domer	1/3 d. gruanys
395	Vilademí	Sagristà	Les possessions de la sagristia que donen quart són franques de delme
396	Vilavenut	Sagristà	D. algunes possessions de la sagristia + ½ d. cols de la parròquia
396	Vilavenut	Domer	½ d. cols de la parròquia
396	Vilavenut	Capellà perpetu	D. 1 mas i possessions que són de la capellania
397	Ollers	Capellà perpetu	D. algunes terres de la capellania
398	Orfes	Capellà perpetu	D. terres i possessions de la capellania + 1/3 d. gruanys
398	Orfes	Sagristà	1/3 d. gruanys
398	Orfes	Domer	1/3 d. gruanys
398	Orfes	Diaca	D. gruanys d'alguns masos

399	Galliners	Capellà perpetu	D. possessions de la capellania
399	Galliners	Monestir de St. Feliu de Cadins	D. 4 masos i possessions
400	St. Marçal –de Quarentella–	Capellà	D. 6 peces de terra
401	Vilademuls	?	Algunes terres que havien estat del castell de Vilademuls són franques de delme
402	Parets	Clergue curat	½ d. gruaný
403	Bàs cara	Capellà perpetu	D. terres i possessions de la capellania

Taula 11.2. El contingut dels delmes menors

DESCRIPCIÓ	ARDIACONATS			TOTAL	
	GIRONA	EMPÚRIES	LA SELVA		
<b>A. Delmes d'un sector de la parròquia</b>					
▪ 1-5 parcel·les	28	47	20	38	133
▪ > 5 parcel·les o grups indefinits de terres	78	90	42	78	288
▪ 1-5 masos i terres	44	25	29	102	200
▪ > 5 masos i terres	13	5	17	26	61
▪ veïnats o llocs	12	19	6	21	58
<b>B. Productes d'un sector de la parròquia</b>					
▪ Raïms	5			3	8
▪ Mill	1	2	1		4
▪ Gruany	4	2		24	30
▪ Cànem	9	5	7	3	24
▪ Lli	8	4	7	3	22
▪ Roldor			1		1
▪ Olives	1	6	2	4	13
▪ Pinyons			1		1
▪ Llegums	2	2		3	7
▪ Hortalisses	3	3	5	6	20
▪ Cols			2	11	13
▪ Porros				5	5
▪ Escalunyes				2	2
▪ Cebes				1	1
▪ Alls				1	1
▪ Faves		2			2
▪ Llana	10	10	7	14	41
▪ Carnatge	18	11	21	15	65
▪ Polls	1	3	2	3	9
▪ Anyells			1		1
▪ Porcells				1	1
▪ Formatges	1	1		13	15
▪ Peixos		5	1		6
▪ Corall		1			1
▪ Molins				1	1
<b>C. Contingut desconegut</b>			1	2	3

Taula 11.3. Nombre de parròquies segons el valor dels delmes menors



VALOR DEL DELME	NOMBRE DE PARRÒQUIES				TOTAL
	GIRONA	EMPÚRIES	LA SELVA	BESALÚ	
0-5 II.	12	19	2	21	54
5-10 II.	7	10	4	5	26
10-25 II	1	1		3	5
25-50 II		3		1	4
50-100 II					
> 100 II		1			1
<b>TOTAL</b>	<b>20</b>	<b>34</b>	<b>6</b>	<b>30</b>	<b>90</b>

Taula 11.4. Nombre d'obtentors dels delmes menors per ardiaconats

OBTENTORS DELS DELMES MENORS	ARDIACONATS				TOTAL
	GIRONA	EMPÚRIES	LA SELVA	BESALÚ	
<b>A. Clergues i institucions extraparroquials</b>					
▪ Monestirs	24	37	25	64	150
▪ Institucions gironines	21	5	23	6	55
<b>B. Clergues parroquials</b>					
▪ Capellans	37	30	2	35	105
▪ Rectors i beneficiats	62	62	45	110	279
<b>C. Grans aristòcrates</b>					
▪ Comtes, vescomtes		5	1		6
▪ Senyors de castells	2	8	3		13
<b>D. Laics</b>					
▪ Cavallers	16	22	8	16	62
▪ Ciutadans i laics	31	26	24	61	142
<b>E. Altres</b>					
▪ Obrieres	3	2	1	10	16
▪ Conjunt de parcers del delme			2		2
▪ ?			1	2	3
<b>TOTAL</b>	<b>196</b>	<b>197</b>	<b>135</b>	<b>304</b>	<b>832</b>

Taula 11.5. Nombre de delmadors majors i menors per ardiaconats

OBTENTORS DE DELMES	ARDIACONATS				TOTAL
	GIRONA	EMPÚRIES	LA SELVA	BESALÚ	
<b>A. Delmes majors</b>					
▪ Monestirs i institucions extraparroquials	63	53	55	80	251
▪ Clergues parroquials	45	47	28	50	170
▪ Nobles i senyors de castells	18	9	11	15	53
▪ Cavallers i altres laics	58	115	48	173	394
<b>TOTAL</b>	<b>184</b>	<b>224</b>	<b>142</b>	<b>318</b>	<b>868</b>
<b>B. Delmes menors</b>					
▪ Monestirs i institucions extraparroquials	45	42	48	70	205
▪ Clergues parroquials	99	92	47	145	383
▪ Nobles i senyors de castells	2	13	4		19
▪ Cavallers i altres laics	47	48	32	77	204
▪ Altres	3	2	4	12	21
<b>TOTAL</b>	<b>196</b>	<b>197</b>	<b>135</b>	<b>304</b>	<b>832</b>

## **Apèndix 12**

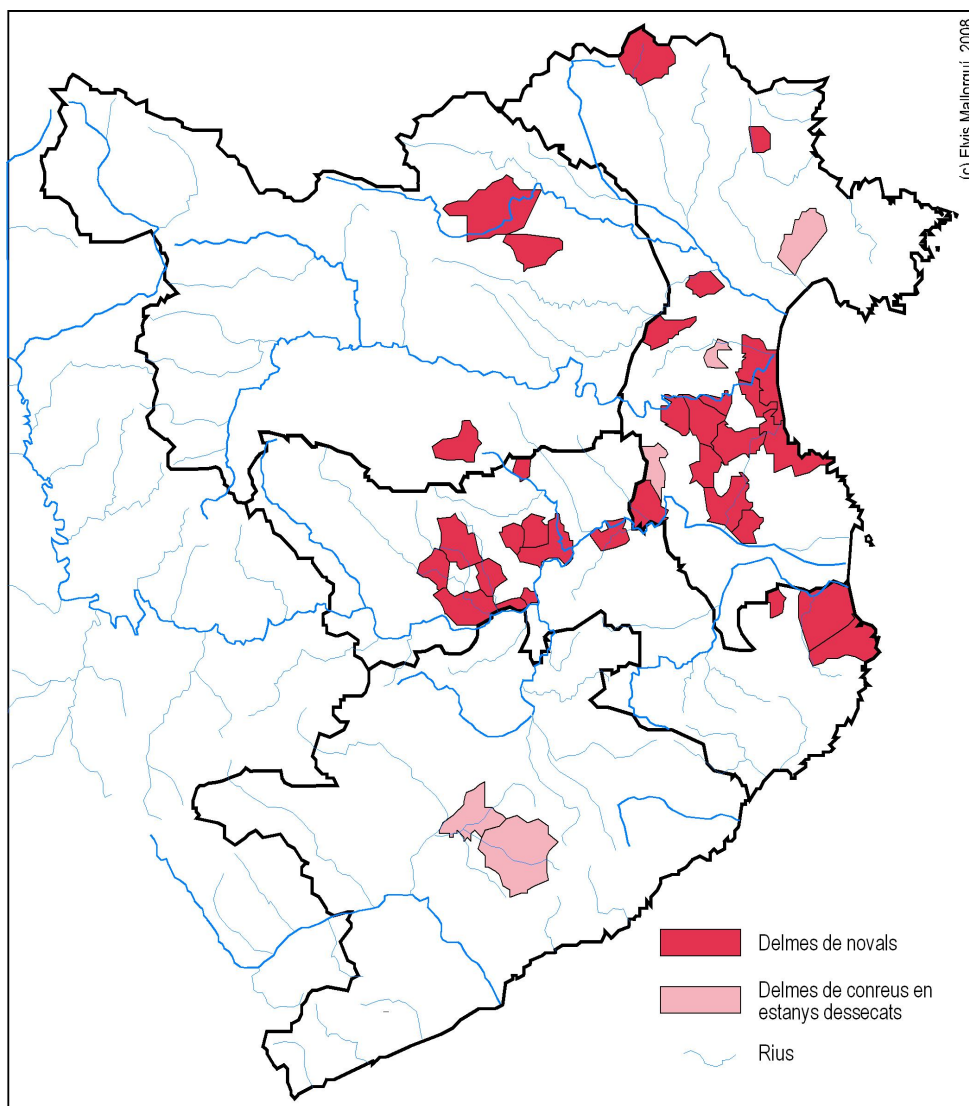
## Apèndix 12. ELS DELMES DELS NOVALS SEGONS EL LLIBRE VERD

Taula 12.1. Els delmes dels novals segons el *Llibre Verd*

N. PARRÒQUIA	DELMES DELS NOVALS
26 Llorà, St. Pere de	<b>Capellà</b> (li paguen Bonanat de Llémèna i en Bosc): delme dels novals de la parròquia. Hi ha una qüestió pendent entre l'Hospital Nou i el capellà pel delme dels novals de l'Hospital.
28 St. Gregori	<b>Clergues curats</b> : fan qüestió i reclamament els delmes dels novals de la parròquia.
29 Paret Rufí, St. Feliu de	<b>Sagristà</b> (2/3) i <b>diaca</b> (1/3): delme dels novals de la parròquia.
30 Fontajau, St. Ponç de	<b>Rector</b> : delme de novals d'unes possessions vora el riu Ter, dites <i>ses Illes</i> o <i>s'Alou del Ter</i> .
32 Cartellà, St. Feliu de	<b>Sagristà i domer</b> (1/2) i <b>capellà</b> (1/2): delme dels novals de la parròquia.
34 Canet, St. Vicenç de	<b>Sagristà i domer</b> (1/2) i <b>capellà</b> (1/2): delme dels novals de la parròquia.
39 Mota, St. Martí de la	<b>Rector</b> : delme dels novals.
41 Ramis, St. Julià de	<b>Sagristà i domer</b> : delme de novals d'unes possessions sota domini directe seu.
42 Riudellots de la Creu, St. Martí	<b>Sagristà</b> (2/3) i <b>diaca</b> (1/3): delme de novals de 7 o 8 peces de terra. <b>Capellà</b> : delme dels altres novals de la parròquia.
50 Borgonyà, St. Joan de	<b>Rector</b> : delme de 7 peces del mas Puig, 1 feixa del mas Roca, 1 terra d'en Cervià i 1 vinya d'en Llosa (plantada de nou). Valor: 1 ll.
67 Bordils, St. Esteve de	<b>Capellà</b> : delme dels novals i altres terres sota domini directe seu.
80 Palau-sator, St. Pere de	<b>Clergues curats</b> : delme de tots els novals de la parròquia.
84 Pals, St. Pere de	<b>Capellà</b> (11/18), <b>prevere establert a Sant Feliu de Boada</b> (2/18), <b>Bernat de Torroella</b> (2/18) i <b>sagristà i domer de Pals</b> (3/18): delmes dels novals de gra de la parròquia. <b>Capellà</b> (1 saumata i 1/6), <b>prevere establert a Sant Feliu de Boada</b> (2,5/6) i <b>Bernat de Torroella de Mont-ras</b> (2,5/6): delme dels novals de raïm de la parròquia.
85 Begur, St. Pere de	<b>Capellà</b> : delme dels novals de la parròquia.
116 Canet (de Verges), St. Mateu de	<b>Sagristà</b> : delme dels novals.
118 Empúries, St. Martí d', i Cinclaus	<b>Capellà</b> (1/3), <b>sagristà</b> (1/3) i <b>domer</b> (1/3): delme de terres i possessions sota domini directe del senyor de Cinclaus i del comte d'Empúries al lloc dit <i>Prats</i> . Valor : 5 ll. (entre del delme dels novals i el delme de les terres i possessions dels clergues).
119 Armentera, St. Martí d'	<b>Capellà</b> (1/6), <b>sagristà</b> (1/6) i <b>domer</b> (1/6) i <b>Hospital dels pobres d'Armentera</b> (1/2): delme de les possessions situades al lloc dit <i>sa Illa</i> .
122 Valveralla, St. Vicenç de	<b>Capellà</b> (1/2) i <b>sagristà i domer</b> (1/2): delme dels novals de la parròquia. Valor: 2,5 ll.
123 Garriga, St. Feliu de la	<b>Capellà</b> (1/3), <b>sagristà</b> (1/3) i <b>domer</b> (1/3): delme de tots els novals de la parròquia.
124 Verges, St. Julià de	<b>Sagristà</b> (1/2) i <b>domer</b> (1/2): delme dels novals de la parròquia. Valor: 8 ll.
128 Desvalls, St. Jordi	<b>Capellà</b> (1/2) i <b>domer</b> (1/2): delme dels novals de la parròquia.
130 Garrigoles, St. Sadurní de	<b>Prior de Santa Anna Barcelona</b> , com a capellà (1/2), i <b>sagristà i domer</b> (1/2): delme dels novals de la parròquia.
133 St. Mori	<b>Diaca</b> (2/3) i <b>capellà de Saus</b> (1/3): delme dels novals de la parròquia.
142 Palol de Vila-robau (o de Fluvià), St. Genís de	<b>Rector</b> : delme de 3 peces de terra. <b>Abat de Sant Miquel de Fluvià</b> : delme dels novals d'algunes terres de la parròquia conreades abans de 1320, segons sentència entre l'abat i el rector.
146 Vilamalla, St. Vicenç de	<b>Capellà, sagristà i domer</b> : delme de novals de la parròquia.
149 Far (d'Empordà), St. Martí de	<b>Capellà</b> (1/3), <b>sagristà</b> (1/3) i <b>domer</b> (1/3): delme dels novals o terres conreades de nou de la parròquia.
150 Vila-sacra, St. Esteve de	<b>Capellà</b> (1/2) i <b>domers</b> (1/2): delme dels novals o terres conreades de nou de la parròquia.
155 Pescador, St. Pere	<b>Capellà</b> (1/2) i <b>sagristà</b> (1/2): delme dels novals de la parròquia.
170 St. Silvestre (de la Valleta)	<b>Rector</b> : delme dels novals.
186 Requesens, Sta. Maria de	<b>Comte d'Empúries</b> , com a senyor de Requesens: delme d'alguns novals.

300 Muga, St. Llorenç de la	<p><b>Clergues curats (1/2) i capellà (1/2):</b> cens de 8 corbelles de raïms, 2 mitgeres de blat i 1 mitgera de "triticí" a mesura corrent pel delme dels novals del territori de sa Vall.</p> <p><b>Clergues curats (1/2) i capellà (1/2):</b> cens de 4 corbelles de raïms, 1 mitgera d'ordi i 1 mitgera de mestall pel delme dels novals del territori dit <i>Calmatge</i>.</p> <p><b>Clergues curats (1/2) i capellà (1/2):</b> cens de 2 corbelles de raïms, 1 mitgera de "triticí" i 1 mitgera d'ordi pel delme dels novals del territori anomenat <i>Vilar de Riembau</i>.</p>
303 Escaules, St. Martí de les	<b>Rector (1/2) i capellà perpetu (1/2):</b> delme d'unes terres i possessions novals i també de les terres sota domini directe del capellà.
317 Vilarig, St. Martí de	<b>Capellà (1/2) i rector (1/2):</b> cens de 8 mitgeres de blat a mesura vella de Peralada de Galceran de Vilarig per raó dels novals, segons qüestió acordada.
385 Porqueres, Sta. Maria de	<b>Sagristà:</b> delme dels novals. Valor: 7 ll.

Mapa 12.2. Geografia dels novals segons el *Llibre Verd*



Taula 12.3. El repartiment dels delmes dels novals

OBTENTORS	PARRÒQUIES	Nombre
<b>A. Delme dels novals</b>		
▪ Capellà	Llorà, Bordils, Begur	3
▪ Capellà i clergues curats	Canet, Cartellà, Empúries, Armentera, Valveralla, la Garriga, Sant Jordi Desvalls, Garrigoles, Palol de Vila-robau, Vilamalla, Far d'Empordà, Vilarig, les Escaules, Sant Llorenç de la Muga, Sant Pere Pescador, Vila-sacra	16
▪ Capellà, clergues curats i diaques	Riudellots de la Creu	1
▪ Capellà, clergues curats, beneficiats i laics	Pals	1
▪ Clergues curats	Sant Gregori, Fontajau, la Mota, Sant Julià de Ramis, Borgonyà, Palau-sator, Canet de Verges, Verges, Sant Silvestre, Porqueres	10
▪ Clergues curats i diaques	Paret Rufí	1
▪ Capellà i diaques	Sant Mori	1
▪ Laics	Requesens	1
<b>B. Delmes de collites en estanys</b>		
▪ Almoïna del Pa de Girona	Gaüses	1
▪ Laics	Palau-saverdera, Vilacolum, Sils, Maçanet de la Selva	4
<b>TOTAL</b>		<b>39</b>

## **Apèndix 13**

## Apèndix 13. LES PRIMÍCIES SEGONS EL LLIBRE VERD

Taula 13.1. Les primícies segons el *Llibre Verd*

N.	PARRÒQUIA	CLERGUES PARROQUIALS
<b>PRIMÍCIA DE TOTA LA PARRÒQUIA</b>		
3	Sant Daniel de Girona	<b>Capellà del monestir de Sant Daniel:</b> delme i primícia de la parròquia.
14	les Planes	<b>Rector (2/3) i capellà (1/3):</b> primícia de tota la parròquia.
15	Sant Pere Sacosta	<b>Capellà:</b> primícia de la <i>via missaderia mansi de Querio a amont</i> fins a l'església. <b>Rector (2/3) i capellà (1/3):</b> terç del delme i tota la primícia <i>de dicta carraria a aual</i> .
63	Cervià	<b>Francesc de Cervià (3/4 delme), prior de Santa Maria de Cervià i clergues curats de Sant Genís de Cervià (1/4 delme i primícia):</b> delme i primícia dels raïms, gra, llana, carn, canèm, lli i hortalisses.
68	Sant Joan de Mollet	A. <b>Ramon Madir ciutadà (3/4 delme), sagristà i diaca (1/4 delme i primícia):</b> delme i primícia del gra. B. <b>Ramon Madir ciutadà (1/2 delme), sagristà i diaca (1/2 delme i primícia):</b> delme i primícia dels raïms i altres productes.
93	Santa Pellaia	<b>Ponç de Santa Cecília (3/4 delme) i sagristà i diaca (1/4 delme i primícia):</b> delme i primícia de tota la parròquia.
108	Santa Coloma de Matella	<b>Rector (1/2) i cambrer de Sant Miquel de Fluvià (1/2):</b> delme i primícia de la parròquia.
144	Canyà	<b>Rector (1/2) i capellà (1/2):</b> delme i primícia de tota la parròquia.
158	Castelló d'Empúries	<b>Paborde de Castelló de la seu de Girona (2/3) i domers de Castelló (1/3):</b> delme i primícia de tota la parròquia, excepte de peix.
161	Pedret	<b>Abat de Sant Pere de rodes (1/3 delme), obrer de Sant Pere de Rodes (1/3 delme) i capellà i curats (1/3 delme i primícia):</b> delme i primícia de tota la parròquia.
178	Noves (o Garriguella)	<b>Sagristà:</b> 1/3 delme i primícia dels esplets de la parròquia.
214	Martorell de la Selva	<b>Rector (2/3) i diaca (1/3):</b> delme i primícia de pa i vi de la parròquia.
228	Arenys, Sant Martí d'	<b>Rector (3/9 "pro primícia"), capellà (1/9), diaca (1/9), Guillem de Camós (2/9) i Ramon de Menola (2/9):</b> delme i primícia de tota la parròquia.
241	Riudarenes	<b>Capellà (1/2) i domers (1/2):</b> primícia de tota la parròquia.
297	Oliveda, Sant Andreu d'	<b>Rector (2/3) i cambrer de Sant Pere de Camprodon (1/3):</b> delme i primícia de la parròquia.
<b>PRIMÍCIA D'UNA PART DE LA PARRÒQUIA</b>		
4	Santa Eulàlia Sacosta i Campdorà	<b>Capella del monestir de Sant Daniel:</b> delme i primícia d'una possessió al puig de Montjuïc o Auleda, dita <i>sa Coma d'en Puig</i> .
33	Sant Medir de Cartellà	<b>Paborde de Sant Feliu de Girona (1/2), sagristà i domer (5/16) i sagristà de Santa Maria d'Amer (3/16):</b> delme i primícia dels veïnats de Nespla, Freixenet, Perafita i Frugell. <b>Sagristà (2/3) i diaca (1/3):</b> delme i primícia dels novals de 7 o 8 peces de terra.
42	Riudellots de la Creu	<b>Pere Jaume laic:</b> delme i primícia d'un camp.
70	la Pera i Púbol	<b>Hospital de Sant Llorenç de les Arenes:</b> delme i primícia del mas Corona i les seves terres.
124	Verges	<b>Bernat i Llop de Llabià (3/4 delme) i domer (1/4 delme i primícia):</b> delme i primícia d'unes terres al pla de Llabià.
155	Sant Pere Pescador	A. <b>Caterina de Vilagut senyora del castell de Vilagut (2/3 delme) i capellà (1/3 delme i primícia):</b> delme i primícia de gra al territori de Vilagut. B. <b>Caterina de Vilagut (3/4 delme) i capellà (1/4 delme i primícia):</b> delme i primícia de vi, lana i carn al territori de Vilagut.
163	Pau	<b>Sagristà:</b> primícia de 2 masos de Preses
196	Sant Mateu de Montnegre	<b>Sagristà i domer (1/2) i paborde de Cassà de la seu de Girona (1/2):</b> delme i primícia d'una part del clos de Guillem Garners.
198	Cassà de la Selva	<b>Sagristà de Sant Feliu de Guíxols:</b> primícia d'unes possessions sota domini directe seu.
201	Santa Cristina d'Aro	<b>Muller de Guillem de Sarrià (1/2) i rector (1/2):</b> delme i primícia del delmer de Sant Romà.
219	Lloret de Mar	<b>Rectors:</b> primícia d'uns camps.
225	Santa Maria i Sant Pere de Pineda	<b>Capellà:</b> delme i primícia dels esplets dels masos Font, Isern, Pujol, Gil i Gifreu.
257	Setcases	



306 Alguema, Santa Llogaia d', i Palol Sabaldòria	<b>Capellà perpetu:</b> delme i primícia de 2 peces de terra. <b>Elisenda muller de Guillem d'Oix:</b> delme i primícia de 3 o 4 peces de terra a Vilamorell.
328 Espinavessa	<b>Capellà perpetu:</b> delme i primícia a les terres sota domini directe seu.
342 Montagut	<b>Guillem de Montagut (3/4 delme) i capellà perpetu (1/4 delme i primícia):</b> delme i primícia de 6 masos i les seves terres del territori d'Angles.
398 Orfes	<b>Capellà perpetu:</b> delme i primícia de les terres i possessions sota domini directe seu.
400 Sant Marçal (de Quarantella)	<b>Capellà:</b> delme i primícia de 6 peces de terra.

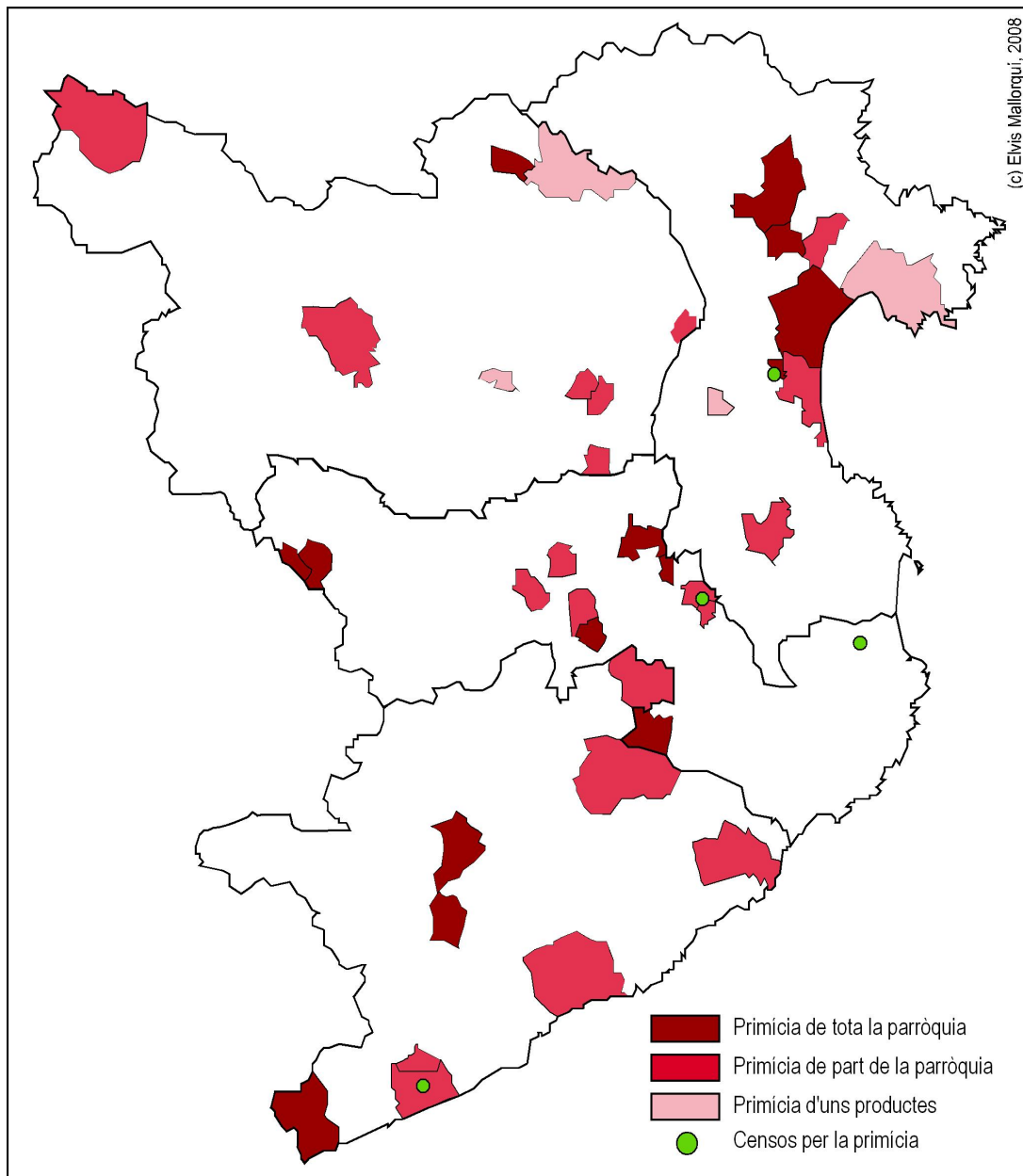
#### PRIMÍCIES D'UNS PRODUCTES

141 Sant Miquel de Fluvià	<b>Francesc de Fontcoberta cavaller i Joan Floreta de Castelló (3/4 delme) i sagristà de Sant Miquel de Fluvià (1/4 delme i primícia):</b> delme i primícia de les fabes, llana, mill, gruanys i llegums.
165 Roses	A. <b>Cambrer de Sant Pere de Rodes:</b> primícia de cànem i lli de tota la parròquia, excepte del territori de la capellania, en què la primícia és del <b>capellà</b> de Santa Maria de Roses. B. <b>Sagristà de Sant Pere de Rodes:</b> delme i primícia de les olives, excepte al territori de Garriga i al territori de la capellania.
301 Darnius	<b>Dalmau de Darnius (1/2) i sagristà, domer i claver (1/2):</b> delme i primícia de porros i cols. Els clergues obtenen el delme i la primícia cadascun " <i>in suo primiciario</i> ".
330 Dosquers	<b>Sagristà de Sant Esteve de Banyoles (3/6), capellà (1/6) i rector (2/6):</b> delme i primícia del gruanys.

#### CENSOS PER LES PRIMÍCIES

70 la Pera i Púbol	Pere Jaume laic → cens al <b>bisbe</b> , com a capellà, d'1 q. ordi.
84 Pals	→ cens als <b>batlles</b> del castell de Pals, de Bernat de Torroella, als beneficiats de Sant Feliu de Boada Boada i de Pere de Castelló d'1 m. ordi, cadascun, sobre el delme i sobre la primícia. Rector i capellà → cens al <b>paborde de Fortià</b> de 88 m. ordi i 8 m. forment pel delme i primícia.
144 Canyà	
225 Santa Maria i Sant Pere de Pineda	<b>Rectors</b> → cens al capellà de 50 q. ordi i 6 quartons oli pel delme i la primícia.

Mapa 13.2. Les primícies al bisbat de Girona

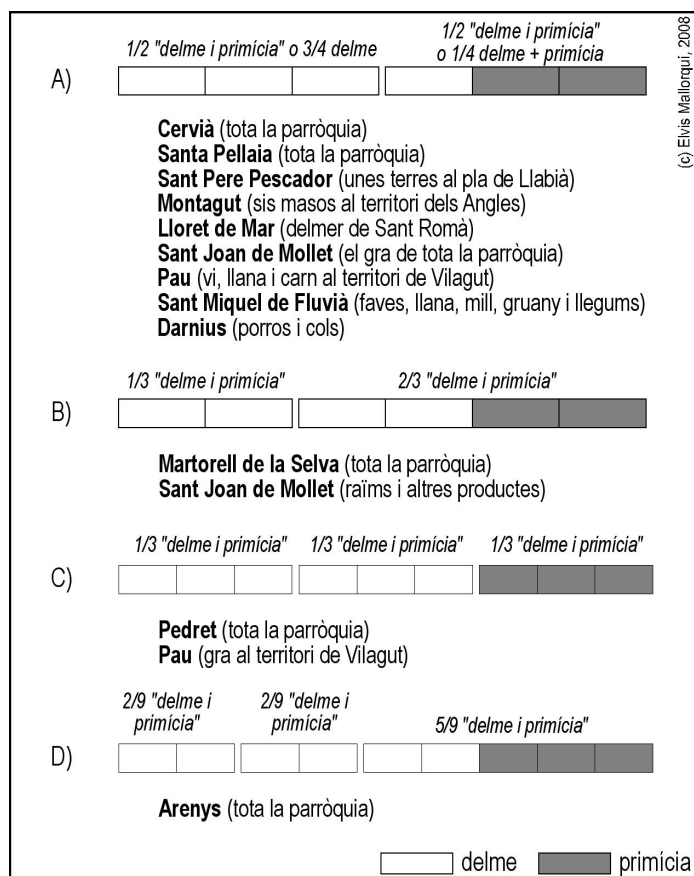


Taula 13.3. El repartiment de les primícies segons el *Llibre Verd*

OBTENTORS	PARRÒQUIES	Nombre
Capellà	Sant Daniel, Santa Eulàlia Sacosta, Pau, Santa Cristina d'Aro, Setcases, Santa Llogaia d'Alguema*, Espinavessa, Montagut, Orfes, Sant Marçal, Roses*	11
Capellà i clergues curats	les Planes, Sant Pere Sacosta, Cervià, Santa Coloma de Matella, Canyà, Castelló d'Empúries, Pedret, Riudarenes, Sant Andreu d'Oliveda, Sant Medir de Cartellà, Sant Mateu de Montnegre, Cassà de la Selva, Dosquers	13
Capellà, clergues curats i diaques	Arenys de Mar	1
Clergues curats	Santa Eulàlia de Noves, Sant Pere Pescador, Lloret de Mar, Santa Maria i Sant Pere de Pineda, Sant Miquel de Fluvià, Darnius	6
Clergues curats i diaques	Sant Joan de Mollet, Santa Pellaia, Martorell de la Selva, Riudellots de la Creu	4
Institucions eclesiàstiques	Verges, Roses*	2
Laics	la Pera, Santa Llogaia d'Alguema*	2
?	Pals	1
<b>TOTAL</b>		<b>38</b>

\* Parròquies en què la primícia era fragmentada i, en el total, només compten com una sola parròquia.

Figura 13.4. Proporcions entre delme i primícia al bisbat de Girona



Taula 13.5. Proporcions entre delme i primícia en territoris de la Corona d'Aragó

TERRITORIS	SOSTRACCIÓ EN RELACIÓ AMB LA COLLITA		
	DELME	PRIMÍCIA	TOTAL
<b>Girona, bisbat</b>	10 %	5 %	15 %
<b>Barcelona, bisbat</b>	10 %	5 %	15 %
<b>Tortosa, bisbat</b>	10 %	2,5 %	12,5 %
<b>Mallorca, illa</b> Cereals Vi i hortalisses	10 %	3,3 %	< 13,3 %
<b>Menorca, illa</b> Cereals Hortalisses			12 % 11

Font: LÓPEZ BONET, 1989: p. 354 i p. 360; ROSSELLÓ-MURILLO, 1990: p. 24; VIRGILI, 1993: p. 427; VILAGINÉS, 2001: p. 123-124; BENITO, 2003: p. 370; BAUCCELLS, 2004-2007: vol. 3, p. 1350.

Taula 13.6. Repartiment de delmes i primícies per grups socials

PERCEPTORS	VALOR DOCUMENTAT DEL DELME		VALOR ESTIMAT DE LA PRIMÍCIA		TOTAL	
<b>A. Persones i institucions eclesiàstiques extraparroquials</b>	3.415,85	23,93 %	1.784,27	25 %	5.200,13	24,29 %
<b>B. Clergues parroquials</b>	1.441,10	10,10 %	5.352,83	75 %	6.793,93	31,73 %
<b>C. Senyors de castells</b>	1.838,50	12,88 %			1.838,50	8,58 %
<b>D. Cavallers, ciutadans i altres laics</b>	7.578,75	53,09 %			7.578,75	35,40 %
<b>TOTAL</b>	<b>14.274,20</b>	<b>100 %</b>	<b>7.137,10</b>	<b>100 %</b>	<b>21.411,30</b>	<b>100 %</b>